

Anhang zum Integrationskonzept für die Stadt Offenbach

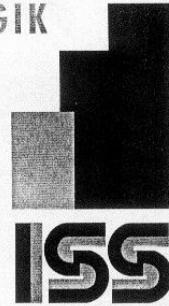
„Viele Kulturen – alles Offenbacher“

**Untersuchungsdesign
Tabellenteil**

Stand März 2004



Dezernat III
Umwelt, Verkehr und Soziales
Leitstelle Zusammenleben in Offenbach



ISS e. V. • Am Stockborn 5-7 • D - 60439 Frankfurt a. Main

Gemeinnütziger e.V.

Am Stockborn 5-7
60439 Frankfurt a. M.
Tel.: (069)9 57 89 - 0
Fax: (069)9 57 89-190

info@iss-ffm.de
<http://www.iss-ffm.de>

**Untersuchungsdesign
zur Durchführung einer qualitativen Studie
„Integration von Zuwanderern in Hessen“
im Auftrag des Hessischen Sozialministeriums**

Frankfurt am Main, im Februar 2001

1 Zur Bedeutung der Integration von Mitbürgern ausländischer Herkunft in Hessen

Der Prozeß sozialer und ökonomischer Integration von in Hessen lebenden Menschen verschiedener Nationalitäten, Kulturen und Religionen ist eine Herausforderung, die möglichst aktiv von den Betroffenen, der gesamten Bevölkerung und den verantwortlichen Institutionen angegangen werden sollte. Integration ist hierbei als heterogener Prozeß zu verstehen, der die jeweiligen Ausgangslagen der beteiligten gesellschaftlichen Gruppen berücksichtigt und deren Potentiale nutzt. Seit jeher sind Menschen aus anderen Ländern und Regionen in Hessen zugezogen, viele leben integriert und fühlen sich hier Zuhause. Dennoch gibt es Gruppen von Zuwanderinnen und Zuwanderern, die trotz jahrelanger Ortsansässigkeit auch heute noch spezifische Problemlagen zu bewältigen haben. Es gibt noch die Gruppe, die durch eine kurze Migrationsbiographie am Anfang der Integrationsprozesse steht. Ebenso variieren die Integrationspotentiale und die Integrationsbereitschaft der einheimischen Bevölkerung aufgrund historischer, regionaler und infrastruktureller Unterschiede.

Gegenwärtig zeichnen sich in Hessen folgende sozioökonomische Rahmenbedingungen¹ ab, die eine aktive Integrationspolitik erforderlich machen:

- In Hessen lebten 1999 insgesamt rund 732.000 Ausländerinnen und Ausländer, das sind ca. 12 Prozent der hessischen Bevölkerung. Die ausländische Bevölkerung ist keine homogene Gruppe, sondern umfaßt Menschen mit über 150 verschiedenen Staatsangehörigkeiten. Sie stellt zudem eine Population dar, die einen deutlich höheren Kinder- und Jugendanteil aufweist als die deutsche Bevölkerung.
- Seit 1993 sind 85.000 Spätaussiedlerinnen und Spätaussiedler nach Hessen gekommen. Viele von ihnen – insbesondere die Jugendlichen – haben aufgrund mangelnder Sprachkenntnisse Probleme bei der Ausbildung, Arbeit und der Teilhabe am sozialen Leben.
- Nahezu die Hälfte der in Hessen lebenden Ausländerinnen und Ausländer leben seit über 10 Jahren, gut 250.000 Ausländerinnen und Ausländer sogar seit 20 Jahren in Deutschland. Während zunächst die Integration auf dem Arbeitsmarkt für viele gelang, zeichnet sich gegenwärtig eine überdurchschnittlich hohe Arbeitslosigkeit bei Zuwanderern ab, die über keine qualifizierte Ausbildung und begrenzte deutsche Sprachkompetenzen verfügen. Die Ursache für diese Entwicklung liegt vor allem im starken Abbau von Arbeitsplätzen im herstellenden Gewerbe.
- Fast ein Viertel aller in Hessen lebenden Ausländerinnen und Ausländer sind Kinder und Jugendliche. 15,6 Prozent aller hessischen Schüler sind Nichtdeutsche, wobei

¹ Statistische Jahrbücher 1999 und 2000 für die Bundesrepublik Deutschland und für Hessen (1999 und 2000); Statistischer Bericht „Voraussichtliche Entwicklung der hessischen Bevölkerung bis zum Jahr 2050 (2000)“; HLT: Ausländerreport '98. Bevölkerung, Ausbildung und Arbeitsmarkt (1998); Hessisches Sozialministerium: Integrationspolitik der Hessischen Landesregierung (2000).

der prozentuale Anteil je nach Region deutlich schwankt. Diese junge Generation ist gegenüber der deutschen Bevölkerung benachteiligt, was ihre Bildungserfolge betrifft. 71 Prozent der ausländischen Schülerinnen und Schüler erhalten ein Abschlußzeugnis, deutsche Schülerinnen und Schüler hingegen zu 85 Prozent. Nur jeder zehnte ausländische Jugendliche erreicht das Abitur, während dies jedem dritten deutschen Schüler gelingt. Die schulischen Bildungserfolge der ausländischen Mädchen sind hierbei deutlich besser als die der ausländischen Jungen.

- So gesehen ist einem Teil der jungen Ausländerinnen und Ausländern sowie auch Kindern von Spätaussiedlern der Weg in die berufliche Qualifikation versperrt. Zwar hat sich seit 1992 der Anteil der ausländischen Jugendlichen mit einem Ausbildungsvertrag stetig erhöht, die aktuellen Zahlen zeigen aber deutlich, daß ausländische Schüler mit Hauptschulabschluß beziehungsweise ohne Hauptschulabschluß deutlich geringere Chancen auf dem Ausbildungsmarkt haben als deutsche Schüler. Während der Anteil der ausländischen Jugendlichen mit einem Ausbildungsvertrag, die nicht mehr die allgemeinbildenden Schulen besuchen bei 40 Prozent liegt, ist der Anteil der deutschen Jugendlichen doppelt so hoch. Die Quote der männlichen und weiblichen Berufsschüler mit einem betrieblichen Ausbildungsvertrag hat sich inzwischen angenähert, dennoch bestehen hohe regionale Disparitäten, die Mädchen zum Teil benachteiligen. Günstige Ausbildungschancen bestehen für ausländische Mädchen dort, wo die Dienstleistungsbranchen stark entwickelt sind. Insgesamt zeigen ausländische Mädchen aber ein deutlich eingeschränktes Spektrum in der Berufswahl.
- 76 Prozent aller Ausländerinnen und Ausländer leben in Südhessen. Damit zeichnet sich für Hessen eine hohe regionale Disparität nicht nur in bezug auf die Ausländeranteile in den Städten und Gemeinden ab. Auch die Statistiken über die Bildungsbe teiligung und den Arbeitsmarkt sowie die infrastrukturellen Rahmenbedingungen variieren teilweise erheblich. Weiterhin gilt es zu bedenken, daß hohe Disparitäten ebenfalls im Hinblick auf die unterschiedlichen Gruppen von Zuwanderern gelten. Auch die Familien ausländischer Herkunft sind von Prozessen der Individualisierung und Pluralisierung betroffen und müssen die daraus resultierenden Herausforderungen bewältigen.
- Die Integration von Zuwanderinnen und Zuwanderern begrenzt sich nicht auf die Teilhabe an Bildung, Ausbildung und Arbeit. Die Partizipation an sozialen und kulturellen Angeboten, die Überwindung von Belastungen und Widersprüchen, die das Leben „zwischen den Kulturen“ ausmachen, die tägliche vorurteilsfreie Begegnung mit unterschiedlichen Menschen im nahen Gemeinwesen und die Chance auf einen befriedigenden Lebensabschnitt „Alter“ machen unter anderem entscheidend die Qualität von Integration aus.

Die wesentlichen Voraussetzungen für eine erfolgreiche Integration von Zuwanderinnen und Zuwanderern sind der gleichberechtigte Zugang zu Bildungseinrichtungen, zum Arbeitsmarkt und zu gesellschaftlicher Teilhabe. Integration ist dann erreicht, wenn für die Zugewanderten die gleichberechtigte Teilhabe am wirtschaftlichen, politischen, kulturel-

len und sozialen Leben im Aufnahmeland möglich und erwünscht ist. Dabei handelt es sich um einen vielschichtigen Prozeß, der zwischen aufnehmender Gesellschaft und den Zugewanderten wechselseitig ist. Integrationspolitik muß sich auf die Aktivierung institutioneller und gesellschaftlicher Potentiale beziehen und die bereits absehbaren Defizite abbauen helfen. Integrationspolitik umfaßt darüber hinaus aber auch die Initiierung und Förderung von Verständigungsprozessen, Dialogen und Prozessen der Toleranz und Annäherung zwischen ausländischen und deutschen Bevölkerungsgruppen. Ein erfolgreicher Integrationsprozeß gibt den Zuwanderern auch den Raum, die eigene Identität zu stärken, die mitgebrachte Kultur und eigene Lebensgewohnheiten zu leben und sich gleichzeitig für das soziale Miteinander im Gemeinwesen zu öffnen. Insofern zielt eine aktive Integrationspolitik immer auch auf die Befähigung zur Gestaltung und Inanspruchnahme von Integrationsleistungen durch die Menschen selbst ab.²

2 Sozialministerium Baden-Württemberg (Hrsg.): Integration junger Menschen ausländischer Herkunft und aus Spätaussiedlerfamilien in Baden-Württemberg. Bericht der wissenschaftlichen Begleitung durch das ISS (2000). Dass. (Hrsg.): „Herausforderung und Chancen der Integration junger Migrantinnen und Migranten“ Dokumentation einer Fachtagung am 3. Mai 2000 in Stuttgart (2000).

2 Zielsetzung, Aufgabenstellung und Strukturierung

2.1 Ziele und Aufgabenstellung

Um neben dem quantitativen Wissen über die Lebenslagen von Zuwanderinnen und Zuwanderern Einblick in die inhaltliche Verfaßtheit notwendiger Entwicklungen zu gewinnen, hat die Hessische Landesregierung unterschiedliche Maßnahmen veranlaßt. Hierzu gehört auch die Ausschreibung einer qualitativen Erhebung über den Bestand und Bedarf an Integrationsangeboten und -aktivitäten in Hessen.

Übergeordnete Zielsetzung der Erhebung ist die Erarbeitung von Empfehlungen zur Förderung von Integration. Um diese Zielsetzung zu erfüllen, müssen

- der IST-Zustand dokumentiert und bewertet,
- Defizite, aber insbesondere auch Potentiale, erkannt,
- wissenschaftsgeleitete Empfehlungen zu den übergeordneten Entwicklungsnotwendigkeiten erarbeitet und
- aus den bestehenden Rahmenbedingungen heraus handhabbare Praxismodelle aufgezeichnet werden.

Sowohl bereits vorliegende als auch in Arbeit befindliche Analysen, Dokumentationen und Ergebnisse (z.B. Integrationsatlas; Ausländer- bzw. Migrationsreport etc.) sind hierbei strukturierend zu nutzen und mit den jeweiligen Fragestellungen der qualitativen Studie zu verbinden.

Dazu ergänzend soll eine Fachtagung mit dem Tenor „Integration von Zuwanderern in Hessen“ Ende 2001 durchgeführt werden. Dort sollen neben anderen Schwerpunkten (z.B. Vorstellung von „best-practice-Projekten“) auch die Ergebnisse der qualitativen Studie präsentiert und diskutiert werden.

2.2 Vorschläge zur Strukturierung der qualitativen Erhebung

Die heterogene Ausgangslage erfordert eine Fokussierung der Studie nach zielgruppenspezifischen und regionalen Indikatoren.

Als problemadäquate und ergebnisorientierte Strukturierungshilfe wird folgende Differenzierung in der Auswahl der zu **untersuchenden Regionen** vorgeschlagen:

- Ländliche Region in Nordhessen, die insbesondere durch einen verstärkten Zuzug von Aussiedlerinnen und Aussiedlern gekennzeichnet ist (Auswahl: Landkreis Kassel)

- Städtische Region in Mittelhessen, in der sich in der Vergangenheit Arbeitsmigrantinnen und -migranten niederließen und die einem Strukturwandel vom produzierenden Gewerbe hin zum Dienstleistungsbereich unterliegt (Auswahl: Stadt Wetzlar);
- Ballungsquartier in Südhessen, in dem sowohl Arbeitsmigrantinnen und -migranten seit vielen Jahren leben als auch aktuelle Zuwanderungen zu verzeichnen sind (Auswahl: Stadt Offenbach).

Die jeweiligen Standorte wurden in Abstimmung mit dem Auftraggeber ausgewählt. Des Weiteren ist der Zugang zu diesen Regionen über die kommunalen/regionalen Gebietskörperschaften respektive Verwaltungen mit Unterstützung des Landes zu schaffen.

Übersicht zur inhaltlichen Strukturierung der qualitativen Erhebungen

| Region | Befragte Zielgruppen | Themen-/Handlungsfelder | | | |
|--|--|-------------------------|--|----------------------------------|-------------------------|
| | | Erziehung und Bildung | Ausbildung, Beruf und Erwerbslosigkeit | Soziale Hilfen und Unterstützung | Zusammenleben im Alltag |
| eine ländliche Region und zwei städtische Regionen | <u>1. Betroffenenenebene</u> Zuwander/-innen, Migrantenvereine, ansässige Bevölkerungsgruppen | | | | |
| | <u>2. Fachkräfteebene</u> Fachkräfte in Projekten/ Einrichtungen/Verwaltung | | | | |
| | <u>3. Institutionenebene</u> z.B. Verbands und Verwaltungsleitungen, kommunale Ausländervertretungen/Kommunalpolitik | | | | |
| | <u>4. Themenübergreifend</u> <u>Fachexpert/-innen</u> z.B. Mitglieder des Integrationsbeirates, Expert/-innen aus Wissenschaft und Praxis auf Landes-/ Bundesebene | | | | |

Um sicherzustellen, daß alle relevanten Indikatoren von Integrationsprozessen und -leistungen untersucht werden können, ist vorab eine inhaltliche Strukturierung von **Themenbereichen der Erhebung** (siehe vorangestellte Übersicht) sinnvoll. Dabei wird davon

ausgegangen, daß zu einer fachlich fundierten Beurteilung der jeweiligen Lebenslagen von Zuwanderinnen und Zuwanderern nicht nur die Einschätzungen von Vertreter/-innen der institutionalisierten Einrichtungen und Dienste herangezogen werden müssen, sondern auch die Sicht der Betroffenen selbst beziehungsweise ihrer Vertretungen sowie der Migrantenselbstorganisationen. Ebenfalls gilt es die Schnittstellen alltäglicher Begegnungen und Integrationsleistungen zwischen Zuwanderern und ansässiger Bevölkerung in den Blick zu nehmen, die nicht institutionell organisiert werden. So ergibt sich die in der vorangestellten Übersicht skizzierte Struktur der qualitativen Studie, die in jeder der drei Untersuchungsregionen angewendet werden soll.

Durch die Regionalisierung und zielgruppenspezifische Fokussierung sowie die Verschränkung von Beteiligungsebenen und Themenbereichen erfolgt eine fachlich vertretbare Strukturierung der komplexen Ausgangslage und der zu erwartenden Untersuchungsergebnisse der Studie.

Als **methodische Instrumente** werden qualitative Experteninterviews anhand von ausdifferenzierten Leitfäden zur Anwendung kommen. Sie bilden das Kernstück der Erhebungen und werden je nach Problemstellungen und örtlicher Situation als Einzel- oder Gruppengespräche geführt werden. Ergänzend werden sekundäranalytisch Strukturdaten und Materialien zu den Regionen und den Projekten ausgewertet werden. Darüber hinaus werden Erhebungsunterlagen zum Migrationsreport und zum Integrationsatlas fachlich ausgewertet.

3 Leistungsschwerpunkte

3.1 Qualitative Expertenerhebung

Zur Umsetzung der ausgeführten Zielsetzungen der Studie sind die folgenden Untersuchungsschritte als Leistungsteile vorgesehen.

- **Sekundäranalysen**

Zur optimalen Verschränkung der einzelnen Aktivitäten der hessischen Landesregierung im Rahmen der Integrationspolitik werden Sekundäranalysen zu vorhandenen oder in Arbeit befindlichen weiteren Erhebungen und Untersuchungen vorgenommen werden (z.B: Ausländerreport, Migrationsbericht).

Des weiteren sind vorliegende Materialien aus den ausgewählten Untersuchungsregionen zu berücksichtigen.

Schließlich sind wissenschaftliche und praxisbezogene Arbeiten mit bundesweiter Relevanz bedeutsam (z.B. Sechster Familienbericht der Bundesregierung).

- **Vorbereitung und Durchführung der Expertenbefragungen**

Nach Auswahl der in die Erhebung einbezogenen drei Regionen sind (a) der Zugang ü-

ber die kommunale Verwaltung herzustellen, b) ressort- und themenübergreifende Regionalgespräche sowie schließlich c) die eigentlichen Expertenbefragungen im Rahmen von Einzel- und Gruppengesprächen umzusetzen.

Entlang der in Kapitel 1.2 dargelegten Struktur sollen für die Regionen und die jeweiligen Zielgruppen notwendigen Wissensbestände kategorisiert und durch Interviews von Schlüsselpersonen untersucht werden. Die Interviews werden als Einzel- und Gruppeninterviews durchgeführt. Die inhaltliche Strukturierung erfolgt anhand von Leitfäden, die durch das ISS-Frankfurt/M. und im bilateralen Kontakt mit dem Auftraggeber erstellt werden.

Darüber hinaus ist vorgesehen, Fragestellungen mit übergeordneter integrationspolitischer Bedeutung in gezielten Experteninterviews auf Landesebene durchzuführen. Solche Expert/-innen können auch Mitglieder des Integrationsbeirates Hessen sein.

- **Auswertung und Analyse der Ergebnisse**

Die durchgeführten Erhebungen werden gemäß den Standards der empirischen Sozialforschung inhaltsanalytisch ausgewertet und entlang der formulierten erkenntnisleitenden Fragestellungen aufbereitet.

Es erfolgt auf der Grundlage der aktuellen empirischen Datenlage eine wissenschaftsgeleitete Herausarbeitung integrationspolitischer Empfehlungen in Hinblick auf den Bedarf an Integrationsangeboten und Integrationsaktivitäten.

- **Dokumentation und Ergebnistransfer**

Die Ergebnisse der Erhebungen werden in einem Bericht aufbereitet und als Text- beziehungsweise Graphikdatei dem Auftraggeber zur Verfügung gestellt.

3.2 Fachtagung

Zum Abschluß des Projektes (Ende 2001) wird eine landesweite, ressort- und themenfeldübergreifende Fachtagung mit der inhaltlichen Ausrichtung „Integration von Zuwanderern“ durchgeführt werden.

Dort sollen zum einen die Ergebnisse (a) der qualitativen Erhebung, der (b) Arbeit des Integrationsbeirates, des (c) Migrationsreports und des (d) Integrationsatlases ebenso wie (e) ausgewählte „best-practice-Projekte“ der Fachöffentlichkeit vorgestellt und zum anderen mit Vertreter/-innen aus Politik, Wissenschaft und Öffentlichkeit diskutiert werden.

Das ISS wird in Abstimmung mit dem Auftraggeber folgende Aufgaben erfüllen:

- Konzeptionelle Vorbereitung zusammen mit dem Auftraggeber,
- Fachliche Durchführung,
- Vorstellung der Ergebnisse der qualitativen Studie,
- Dokumentation der Fachtagung,
- Vorlage einer druckfähigen Dokumentation.

Integrationskonzept für die Stadt Offenbach

➤ **Tabellenteil**



Stadt
Offenbach
am Main



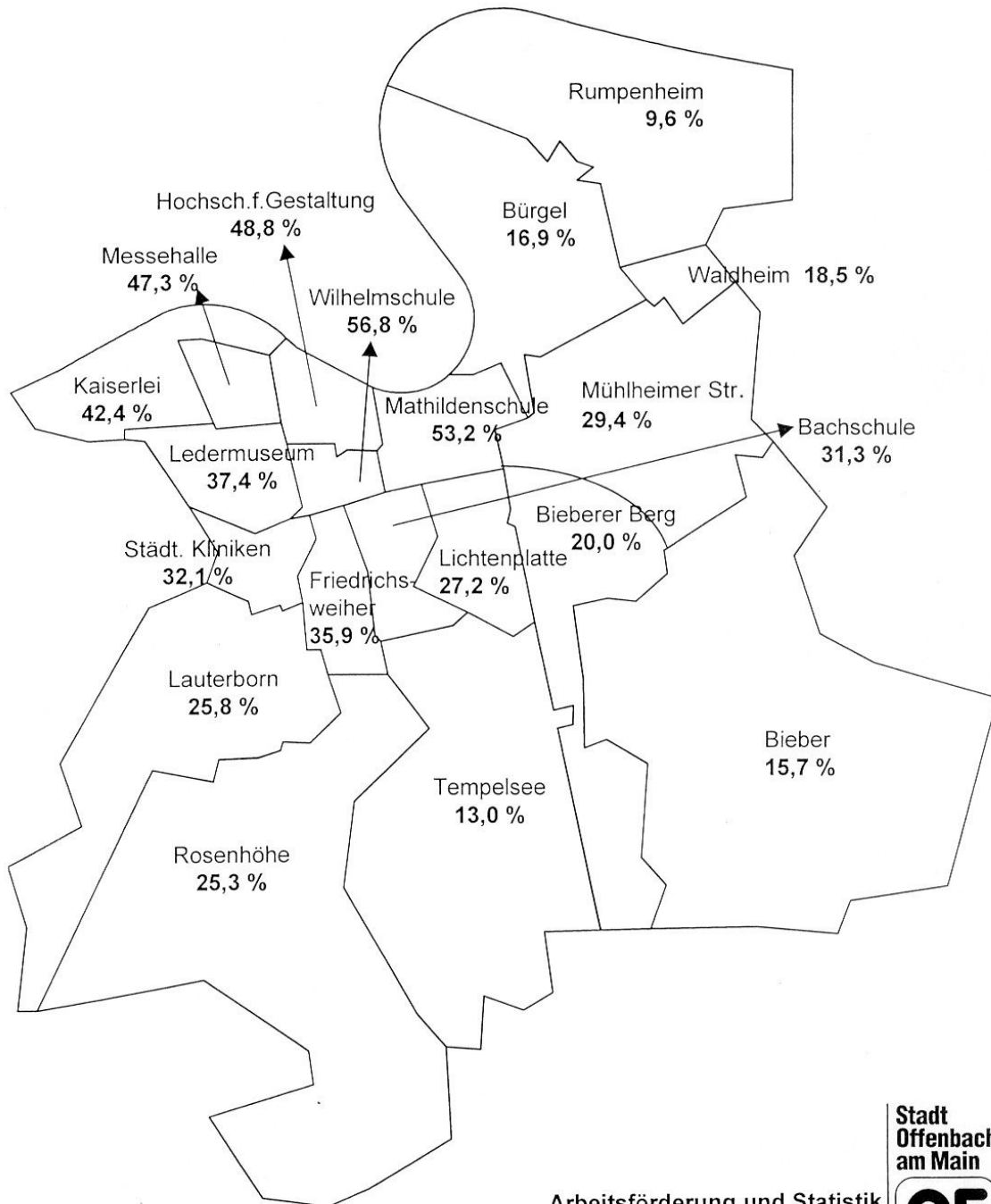
DEZERNAT I
ARBEITSFÖRDERUNG UND
STATISTIK

Tabellenteil zum Integrationskonzept

Seite

| | |
|----|---|
| 1 | Anteil der Nichtdeutschen Bevölkerung in Offenbach nach Statistischen Bezirken |
| 2 | Einwohner der Stadt Offenbach nach Statistischen Bezirken 2001 |
| 3 | Einwohner der Stadt Offenbach nach Statistischen Bezirken 2002 |
| 4 | Amtlicher Stadtplan nach Statistischen Bezirken |
| 5 | Nationalitäten in Offenbach |
| 6 | Entwicklung des Bevölkerungsstandes seit 1685 |
| 6 | Bevölkerung und Fläche nach Statistischen Bezirken |
| 7 | Bevölkerungsbewegung der Gesamten Bevölkerung seit 1978 |
| 8 | Bevölkerungsbewegung der Nichtdeutschen Bevölkerung seit 1975 |
| 9 | Nichtdeutsche in Prozent der Bevölkerung |
| 10 | Bevölkerung nach Alter |
| 11 | Nichtdeutsche Bevölkerung nach ausgewählten Altersgruppen |
| 12 | Konfessionen in Offenbach |
| 13 | Eheschließungen und -Scheidungen in Offenbach |
| 13 | Eheschließungen nach Staatsangehörigkeit der Partner |
| 14 | Bestand an Arbeitslose in Offenbach nach Statistischen Bezirken Dez. 2002 |
| 15 | Bestand an Arbeitslose in Offenbach nach Statistischen Bezirken Juni 2003 |
| 16 | Arbeitslosenquote (jeweils bezogen auf Arbeitslosen un sozialversicherungspfl. Beschäftigte |
| 17 | Sozialversicherungspflichtig beschäftigte Arbeitnehmer in Offenbach |
| 17 | Ein-und Auspendler in Offenbach |
| 18 | Erwerbstätige Ausländer und Erwerbsquote der Ausländer in Hessen |
| 19 | Schulen, Schüler und Lehrkräfte in Offenbach |
| 20 | Personen mit lfd. HLU nach Statistischen Bezirken |
| 21 | Altersstruktur der Personen mit lfd. HLU mit und ohne deutsche Staatsbürgerschaft |

Anteil der Nichtdeutschen Bevölkerung in Offenbach nach Statistischen Bezirken



Arbeitsförderung und Statistik

Stadt
Offenbach
am Main

OF

Quelle: Melderegister / Eigene Berechnung

Einwohner der Stadt Offenbach am Main nach Statistischen Bezirken am 31.12.2001

| Stat. Bez. Nr. | Orientierungspunkt | Deutsche | | Anteil Frauen | | Deutsche | | Anteil Frauen | | Einwohner Nichtdeutsche | | Anteil Frauen | | Nicht-deutsche | | Anteil Ausländer | | Einwohner | | Anteil Frauen | | Einwohner Insgesamt | Wohnungen |
|----------------|--------------------------|---------------|---------------|---------------|---------------|---------------|---------------|---------------|---------------|-------------------------|---------------|---------------|-------------|----------------|---------------|------------------|----------|------------|------------|---------------|---|---------------------|-----------|
| | | männlich | weiblich | in Prozent | in Prozent | Gesamt | männlich | weiblich | in Prozent | in Prozent | Gesamt | männlich | weiblich | in Prozent | in Prozent | männlich | weiblich | in Prozent | in Prozent | | | | |
| | | | | | | | | | | | | | | | | | | | | 1 | 2 | | |
| 11 | Hochschule f. Gestaltung | 1.149 | 1.118 | 49,3 | 2.267 | 1.168 | 994 | 46,0 | 2.162 | 48,8 | 2.317 | 2.112 | 47,7 | 4.429 | 2.075 | | | | | | | | |
| 12 | Wilhelmschule | 1.427 | 1.533 | 51,8 | 2.960 | 2.094 | 1.802 | 46,3 | 3.896 | 56,8 | 3.521 | 3.335 | 48,6 | 6.856 | 3.293 | | | | | | | | |
| 13 | Messehalle | 2.435 | 2.425 | 49,9 | 4.860 | 2.281 | 2.080 | 47,7 | 4.361 | 47,3 | 4.716 | 4.505 | 48,9 | 9.221 | 4.813 | | | | | | | | |
| 14 | Kaiserlei | 584 | 707 | 54,8 | 1.291 | 519 | 433 | 45,5 | 952 | 42,4 | 1.103 | 1.140 | 50,8 | 2.243 | 1.007 | | | | | | | | |
| 15 | Ledermuseum | 2.615 | 2.904 | 52,6 | 5.519 | 1.775 | 1.519 | 46,1 | 3.294 | 37,4 | 4.390 | 4.423 | 50,2 | 8.813 | 4.742 | | | | | | | | |
| 16 | Mathildenschule | 1.596 | 1.670 | 51,1 | 3.266 | 1.981 | 1.728 | 46,6 | 3.709 | 53,2 | 3.577 | 3.398 | 48,7 | 6.975 | 3.267 | | | | | | | | |
| 21 | Stadt.Kliniken | 1.500 | 1.824 | 54,9 | 3.324 | 809 | 765 | 48,6 | 1.574 | 32,1 | 2.309 | 2.589 | 52,9 | 4.898 | 2.776 | | | | | | | | |
| 22 | Lauterborngeb. | 3.886 | 4.554 | 54,0 | 8.440 | 1.519 | 1.410 | 48,1 | 2.929 | 25,8 | 5.405 | 5.964 | 52,5 | 11.369 | 5.478 | | | | | | | | |
| 23 | Friedrichsweiher | 2.202 | 2.338 | 51,5 | 4.540 | 1.392 | 1.156 | 45,4 | 2.548 | 35,9 | 3.594 | 3.494 | 49,3 | 7.088 | 3.720 | | | | | | | | |
| 24 | Bachschule | 1.845 | 2.173 | 54,1 | 4.018 | 961 | 872 | 47,6 | 1.833 | 31,3 | 2.806 | 3.045 | 52,0 | 5.851 | 2.738 | | | | | | | | |
| 25 | Lichtenplatte | 2.560 | 3.098 | 54,8 | 5.658 | 1.097 | 1.020 | 48,2 | 2.117 | 27,2 | 3.657 | 4.118 | 53,0 | 7.775 | 4.331 | | | | | | | | |
| 26 | Biebrer Berg | 889 | 971 | 52,2 | 1.860 | 262 | 202 | 43,5 | 464 | 20,0 | 1.151 | 1.173 | 50,5 | 2.324 | 1.261 | | | | | | | | |
| 31 | Vordenw.-Rosenhöhe | 1.455 | 1.657 | 53,2 | 3.112 | 558 | 497 | 47,1 | 1.055 | 25,3 | 2.013 | 2.154 | 51,7 | 4.167 | 2.094 | | | | | | | | |
| 32 | Tempelsee | 1.799 | 1.981 | 52,4 | 3.780 | 269 | 297 | 52,5 | 566 | 13,0 | 2.068 | 2.278 | 52,4 | 4.346 | 2.227 | | | | | | | | |
| 33 | Bieber | 5.972 | 6.598 | 52,5 | 12.570 | 1.201 | 1.145 | 48,8 | 2.346 | 15,7 | 7.173 | 7.743 | 51,9 | 14.916 | 7.374 | | | | | | | | |
| 41 | Mühlheimer Str. | 563 | 535 | 48,7 | 1.098 | 262 | 196 | 42,8 | 458 | 29,4 | 825 | 731 | 47,0 | 1.556 | 861 | | | | | | | | |
| 42 | Waldheim | 298 | 330 | 52,5 | 628 | 96 | 47 | 32,9 | 143 | 18,5 | 394 | 377 | 48,9 | 771 | 380 | | | | | | | | |
| 43 | Bürgel | 3.718 | 4.091 | 52,4 | 7.809 | 817 | 774 | 48,6 | 1.591 | 16,9 | 4.535 | 4.865 | 51,8 | 9.400 | 4.850 | | | | | | | | |
| 44 | Rumpenheim | 1.680 | 1.933 | 53,5 | 3.613 | 217 | 166 | 43,3 | 383 | 9,6 | 1.897 | 2.099 | 52,5 | 3.996 | 1.864 | | | | | | | | |
| | Insgesamt | 38.173 | 42.440 | 52,6 | 80.613 | 19.278 | 17.103 | 47,0 | 36.381 | 31,1 | 57.451 | 59.543 | 50,9 | 116.994 | 59.171 | | | | | | | | |

Einwohner der Stadt Offenbach am Main nach Statistischen Bezirken am 31.12.2002

| Stat. Bez. Nr. | Orientierungspunkt | Deutsche | | Anteil Frauen | | Deutsche | | Nichtdeutsche | | Anteil Frauen | | Nicht-deutsche | | Anteil Ausländer | | Einwohner | | Anteil Frauen | | Einwohner Insgesamt | Wohnungen |
|----------------|--------------------------|---------------|---------------|---------------|---------------|---------------|---------------|---------------|---------------|---------------|---------------|----------------|-------------|------------------|---------------|-----------|------------|---------------|---|---------------------|-----------|
| | | männlich | weiblich | in Prozent | in Prozent | Gesamt | männlich | weiblich | in Prozent | in Prozent | Gesamt | männlich | weiblich | in Prozent | männlich | weiblich | in Prozent | in Prozent | | | |
| | | | | | | | | | | | | | | | | | | | 1 | | |
| 11 | Hochschule f. Gestaltung | 1.165 | 1.156 | 49,8 | 2.321 | 1.147 | 975 | 45,9 | 2.122 | 47,8 | 2.312 | 2.131 | 48,0 | 4.443 | 2.083 | | | | | | |
| 12 | Wilhelmschule | 1.467 | 1.546 | 51,3 | 3.013 | 2.058 | 1.771 | 46,3 | 3.829 | 56,0 | 3.525 | 3.317 | 48,5 | 6.842 | 3.293 | | | | | | |
| 13 | Messehalle | 2.491 | 2.462 | 49,7 | 4.953 | 2.323 | 2.096 | 47,4 | 4.419 | 47,2 | 4.814 | 4.558 | 48,6 | 9.372 | 4.823 | | | | | | |
| 14 | Kaiserlei | 615 | 662 | 51,8 | 1.277 | 470 | 393 | 45,5 | 863 | 40,3 | 1.085 | 1.055 | 49,3 | 2.140 | 1.009 | | | | | | |
| 15 | Ledermuseum | 2.688 | 2.936 | 52,2 | 5.624 | 1.849 | 1.553 | 45,6 | 3.402 | 37,7 | 4.537 | 4.489 | 49,7 | 9.026 | 4.753 | | | | | | |
| 16 | Mathidenschule | 1.667 | 1.710 | 50,6 | 3.377 | 1.983 | 1.712 | 46,3 | 3.695 | 52,2 | 3.650 | 3.422 | 48,4 | 7.072 | 3.274 | | | | | | |
| 21 | Stadt-Kliniken | 1.542 | 1.807 | 54,0 | 3.349 | 812 | 753 | 48,1 | 1.565 | 31,8 | 2.354 | 2.560 | 52,1 | 4.914 | 2.780 | | | | | | |
| 22 | Lauterborngeb. | 3.926 | 4.562 | 53,7 | 8.488 | 1.631 | 1.506 | 48,0 | 3.137 | 27,0 | 5.557 | 6.068 | 52,2 | 11.625 | 5.529 | | | | | | |
| 23 | Friedrichsweiher | 2.186 | 2.332 | 51,6 | 4.518 | 1.402 | 1.205 | 46,2 | 2.607 | 36,6 | 3.588 | 3.537 | 49,6 | 7.125 | 3.732 | | | | | | |
| 24 | Bachschule | 1.861 | 2.166 | 53,8 | 4.027 | 935 | 883 | 48,6 | 1.818 | 31,1 | 2.796 | 3.049 | 52,2 | 5.845 | 2.738 | | | | | | |
| 25 | Lichtenplatte | 2.600 | 3.132 | 54,6 | 5.732 | 1.121 | 1.031 | 47,9 | 2.152 | 27,3 | 3.721 | 4.163 | 52,8 | 7.884 | 4.339 | | | | | | |
| 26 | Bieberer Berg | 901 | 977 | 52,0 | 1.878 | 259 | 203 | 43,9 | 462 | 19,7 | 1.160 | 1.180 | 50,4 | 2.340 | 1.260 | | | | | | |
| 31 | Vorderw.-Rosenhöhe | 1.467 | 1.631 | 52,6 | 3.098 | 570 | 490 | 46,2 | 1.060 | 25,5 | 2.037 | 2.121 | 51,0 | 4.158 | 2.098 | | | | | | |
| 32 | Tempelsee | 1.793 | 1.998 | 52,7 | 3.791 | 284 | 314 | 52,5 | 598 | 13,6 | 2.077 | 2.312 | 52,7 | 4.389 | 2.232 | | | | | | |
| 33 | Bieber | 5.943 | 6.599 | 52,6 | 12.542 | 1.221 | 1.159 | 48,7 | 2.380 | 15,9 | 7.164 | 7.758 | 52,0 | 14.922 | 7.383 | | | | | | |
| 41 | Mühlheimer Str. | 503 | 486 | 49,1 | 989 | 245 | 171 | 41,1 | 416 | 29,6 | 748 | 657 | 46,8 | 1.405 | 879 | | | | | | |
| 42 | Waldheim | 306 | 342 | 52,8 | 648 | 119 | 52 | 30,4 | 171 | 20,9 | 425 | 394 | 48,1 | 819 | 381 | | | | | | |
| 43 | Bürgel | 3.674 | 4.020 | 52,2 | 7.694 | 838 | 786 | 48,4 | 1.624 | 17,4 | 4.512 | 4.806 | 51,6 | 9.318 | 4.852 | | | | | | |
| 44 | Rumpenheim | 1.737 | 2.016 | 53,7 | 3.753 | 250 | 182 | 42,1 | 432 | 10,3 | 1.987 | 2.198 | 52,5 | 4.185 | 1.937 | | | | | | |
| | Insgesamt | 38.532 | 42.540 | 52,5 | 81.072 | 19.517 | 17.235 | 46,9 | 36.752 | 31,2 | 58.049 | 59.775 | 50,7 | 117.824 | 59.375 | | | | | | |

Nationalitäten in Offenbach a. M. (Stand 31.12.2002)

| Schl. Nr. | Ländername | männlich | weiblich | Anzahl | in % d.Gesam. Bevölkerung |
|------------|-------------------------|--------------|--------------|--------------|------------------------------|
| 423 | Afghanistan | 378 | 280 | 658 | 0,6% |
| 287 | Ägypten | 40 | 24 | 64 | 0,1% |
| 121 | Albanien | 20 | 18 | 38 | 0,0% |
| 221 | Algerien | 45 | 16 | 61 | 0,1% |
| 223 | Angola | 14 | 8 | 22 | 0,0% |
| 225 | Äthiopien | 40 | 59 | 99 | 0,1% |
| 460 | Bangladesch | 68 | 66 | 134 | 0,1% |
| 124 | Belgien | 32 | 26 | 58 | 0,0% |
| 122 | Bosnien-Herzegowina | 678 | 607 | 1.285 | 1,1% |
| 327 | Brasilien | 24 | 59 | 83 | 0,1% |
| 125 | Bulgarien | 126 | 100 | 226 | 0,2% |
| 332 | Chile | 15 | 16 | 31 | 0,0% |
| 479 | China | 90 | 78 | 168 | 0,1% |
| 335 | Dominikanische Republik | 4 | 26 | 30 | 0,0% |
| 224 | Eritrea | 11 | 14 | 25 | 0,0% |
| 128 | Finnland | 7 | 24 | 31 | 0,0% |
| 129 | Frankreich | 156 | 142 | 298 | 0,3% |
| 430 | Georgien | 31 | 35 | 66 | 0,1% |
| 238 | Ghana | 79 | 86 | 165 | 0,1% |
| 134 | Griechenland | 2.216 | 1.872 | 4.088 | 3,5% |
| 168 | Großbritannien | 187 | 154 | 341 | 0,3% |
| 436 | Indien | 184 | 107 | 291 | 0,2% |
| 437 | Indonesien | 30 | 32 | 62 | 0,1% |
| 438 | Irak | 55 | 34 | 89 | 0,1% |
| 439 | Iran | 230 | 222 | 452 | 0,4% |
| 135 | Irland | 17 | 12 | 29 | 0,0% |
| 441 | Israel | 89 | 91 | 180 | 0,2% |
| 137 | Italien | 2.519 | 1.930 | 4.449 | 3,8% |
| 442 | Japan | 19 | 37 | 56 | 0,0% |
| 445 | Jordanien | 201 | 115 | 316 | 0,3% |
| 262 | Kamerun | 15 | 22 | 37 | 0,0% |
| 348 | Kanada | 24 | 18 | 42 | 0,0% |
| 444 | Kasachstan | 12 | 14 | 26 | 0,0% |
| 243 | Kenia | 6 | 31 | 37 | 0,0% |
| 349 | Kolumbien | 33 | 81 | 114 | 0,1% |
| 467 | Korea Republik | 38 | 57 | 95 | 0,1% |
| 130 | Kroatien | 1.010 | 1.031 | 2.041 | 1,7% |
| 351 | Kuba | 17 | 22 | 39 | 0,0% |
| 139 | Lettland | 26 | 27 | 53 | 0,0% |
| 451 | Libanon | 15 | 5 | 20 | 0,0% |
| 142 | Litauen | 40 | 51 | 91 | 0,1% |
| 252 | Marokko | 1.043 | 794 | 1.837 | 1,6% |
| 144 | Mazedonien | 197 | 129 | 326 | 0,3% |
| 146 | Moldau Republik | 21 | 24 | 45 | 0,0% |
| 254 | Mosambik | 15 | 7 | 22 | 0,0% |
| 148 | Niederlande | 66 | 56 | 122 | 0,1% |
| 232 | Nigeria | 29 | 22 | 51 | 0,0% |
| 151 | Österreich | 176 | 152 | 328 | 0,3% |
| 461 | Pakistan | 376 | 338 | 714 | 0,6% |
| 361 | Peru | 9 | 24 | 33 | 0,0% |
| 462 | Philippinen | 33 | 105 | 138 | 0,1% |
| 152 | Polen | 662 | 524 | 1.186 | 1,0% |
| 153 | Portugal | 437 | 374 | 811 | 0,7% |
| 154 | Rumänien | 253 | 329 | 582 | 0,5% |

Nationalitäten in Offenbach a. M. (Stand 31.12.2002)

| Schl. Nr. | Ländername | männlich | weiblich | Anzahl | in % d.Gesam. Bevölkerung |
|------------|----------------------------------|---------------|---------------|----------------|------------------------------|
| 160 | Russische Föderation | 98 | 120 | 218 | 0,2% |
| 157 | Schweden | 11 | 13 | 24 | 0,0% |
| 158 | Schweiz | 53 | 24 | 77 | 0,1% |
| 138 | Serbien und Montenegro | 1.792 | 1.553 | 3.345 | 2,8% |
| 155 | Slowakei | 28 | 37 | 65 | 0,1% |
| 131 | Slowenien | 33 | 47 | 80 | 0,1% |
| 273 | Somalia | 27 | 28 | 55 | 0,0% |
| 159 | Sowjetunion | 25 | 41 | 66 | 0,1% |
| 161 | Spanien | 300 | 262 | 562 | 0,5% |
| 431 | Sri Lanka | 34 | 27 | 61 | 0,1% |
| 476 | Thailand | 27 | 151 | 178 | 0,2% |
| 164 | Tschechische Republik | 51 | 49 | 100 | 0,1% |
| 162 | Tschechoslowakei | 36 | 51 | 87 | 0,1% |
| 285 | Tunesien | 47 | 23 | 70 | 0,1% |
| 163 | Türkei | 3.754 | 3.228 | 6.982 | 5,9% |
| 166 | Ukraine | 143 | 203 | 346 | 0,3% |
| 165 | Ungarn | 104 | 61 | 165 | 0,1% |
| 368 | Vereinigte Staaten (USA) | 233 | 147 | 380 | 0,3% |
| 432 | Vietnam | 95 | 106 | 201 | 0,2% |
| 169 | Weißrußland | 15 | 26 | 41 | 0,0% |
| 246 | Zaire | 31 | 28 | 59 | 0,1% |
| 997 | Staatenlos | 144 | 169 | 313 | 0,3% |
| 998 | Ungeklärt | 98 | 81 | 179 | 0,2% |
| | Sonstige | 180 | 233 | 413 | 0,4% |
| | Gesamt Nichtdeutsche | 19.517 | 17.235 | 36.752 | 31,2% |
| | darunter EU-Bürger ohne D | 6.124 | 5.017 | 11.141 | 9,5% |
| | Bundesrepublik Deutschland | 38.532 | 42.540 | 81.072 | 68,8% |
| | Insgesamt | 58.049 | 59.775 | 117.824 | 100,0% |

Entwicklung des Bevölkerungsstandes seit 1685 nach dem jeweiligen Gebietsstand (Tabelle II.1)

| Jahr | Bevölkerung | Jahr | Bevölkerung | Jahr | Bevölkerung | Jahr | Bevölkerung | Jahr | Bevölkerung |
|------|-------------|------|-------------|------|-------------|------|-------------|------|-------------|
| 1685 | 600 | 1905 | 59 806 | 1951 | 92 247 | 1973 | 120 964 | 1995 | 118 274 |
| 1718 | 1 500 | 1910 | *) 75 583 | 1952 | 94 587 | 1974 | 119 335 | 1996 | 117 674 |
| 1800 | 5 000 | 1914 | 80 642 | 1953 | 97 054 | 1975 | 117 077 | 1997 | 117 201 |
| 1825 | 7 147 | 1916 | 67 327 | 1954 | 99 420 | 1976 | 115 088 | 1998 | 116 493 |
| 1828 | 7 466 | 1919 | 74 540 | 1955 | 102 842 | 1977 | 114 371 | 1999 | 117 031 |
| 1830 | 7 498 | 1925 | 79 362 | 1956 | 105 024 | 1978 | 113 841 | 2000 | 117 521 |
| 1834 | 9 433 | 1930 | 81 966 | 1957 | 107 583 | 1979 | 113 731 | 2001 | 116 994 |
| 1840 | 9 597 | 1931 | 82 029 | 1958 | 109 671 | 1980 | 113 596 | | |
| 1843 | 9 883 | 1932 | 81 178 | 1959 | 111 826 | 1981 | 113 412 | | |
| 1846 | 11 565 | 1933 | 80 478 | 1960 | 115 311 | 1982 | 112 076 | | |
| 1850 | 11 247 | 1934 | 80 916 | 1961 | 117 145 | 1983 | 111 364 | | |
| 1860 | 15 316 | 1935 | 80 357 | 1962 | 118 241 | 1984 | 110 863 | | |
| 1861 | 16 708 | 1936 | 79 793 | 1963 | 118 140 | 1985 | 110 726 | | |
| 1864 | 19 390 | 1937 | 80 049 | 1964 | 118 088 | 1986 | 110 711 | | |
| 1867 | 20 322 | 1938 | **) 86 308 | 1965 | 117 893 | 1987 | *) 111 359 | | |
| 1871 | 22 689 | 1939 | 85 128 | 1966 | 117 338 | 1988 | 112 166 | | |
| 1875 | 26 012 | 1945 | ***) 68 393 | 1967 | 116 447 | 1989 | 113 718 | | |
| 1880 | 28 597 | 1946 | 76 335 | 1968 | 116 850 | 1990 | 114 727 | | |
| 1885 | 31 943 | 1947 | 79 488 | 1969 | 119 075 | 1991 | 115 567 | | |
| 1890 | 35 085 | 1948 | 83 322 | 1970 | *) 118 992 | 1992 | 116 406 | | |
| 1895 | 40 335 | 1949 | 86 686 | 1971 | 121 060 | 1993 | 116 659 | | |
| 1900 | 50 468 | 1950 | 89 383 | 1972 | 121 283 | 1994 | 118 098 | | |

Quelle: eigene Fortschreibung, ab 2001 Melderegister

Jahrbuch OF 2000/01

Arbeitsförderung und Statistik

*) 1908 Bürgel eingemeindet **) 1938 Bieber eingemeindet

***) 1942 Rumpenheim eingemeindet

*) Nach der Volkszählung vom 27.5.1970 berichtigte Einwohnerzahl

*) Nach der Volkszählung vom 25.5.1987 berichtigte Einwohnerzahl

Bevölkerung und Fläche nach Statistischen Bezirken am 31.12.2001 (Tabelle II.2)

| Statistischer Bezirk Nr. Orientierungspunkt | Fläche in ha | Bevölkerung | | | + seit - 1999 | Wohnungen am 31.12.01 |
|--|-----------------|-------------|--------|----------|---------------------|-----------------------------|
| | | männl. | weibl. | zusammen | | |
| 0 | 1 | 2 | 3 | 4 | 5 | 6 |
| 11 Hochschule f. Gestaltung | 61,5 | 2.317 | 2.112 | 4.429 | 151 | 2.075 |
| 12 Wilhelmschule | 37,7 | 3.521 | 3.335 | 6.856 | -415 | 3.293 |
| 13 Messehalle | 42,0 | 4.716 | 4.505 | 9.221 | -263 | 4.813 |
| 14 Kaiserlei | 158,1 | 1.103 | 1.140 | 2.243 | 420 | 1.007 |
| 15 Ledermuseum | 90,4 | 4.390 | 4.423 | 8.813 | -159 | 4.742 |
| 16 Mathildenschule | 82,6 | 3.577 | 3.398 | 6.975 | 50 | 3.267 |
| 21 Städt. Kliniken | 50,6 | 2.309 | 2.589 | 4.898 | -41 | 2.776 |
| 22 Lauterborngebiet | 355,9 | 5.405 | 5.964 | 11.369 | 475 | 5.478 |
| 23 Friedrichsweiher | 64,9 | 3.594 | 3.494 | 7.088 | -302 | 3.720 |
| 24 Bachschule | 75,3 | 2.806 | 3.045 | 5.851 | 515 | 2.738 |
| 25 Lichtenplatte | 101,5 | 3.657 | 4.118 | 7.775 | 307 | 4.331 |
| 26 Bieberer Berg | 245,1 | 1.151 | 1.173 | 2.324 | -3 | 1.261 |
| 31 Vorderwald-Rosenhöhe | 741,5 | 2.013 | 2.154 | 4.167 | -347 | 2.094 |
| 32 Tempelsee | 521,1 | 2.068 | 2.278 | 4.346 | 38 | 2.227 |
| 33 Bieber | 838,5 | 7.173 | 7.743 | 14.916 | -65 | 7.374 |
| 41 Mülheimer Straße | 307,7 | 825 | 731 | 1.556 | -638 | 881 |
| 42 Waldheim | 26,2 | 394 | 377 | 771 | 116 | 380 |
| 43 Bürgel | 297,4 | 4.535 | 4.865 | 9.400 | -301 | 4.850 |
| 44 Rumpenheim | 404,4 | 1.897 | 2.099 | 3.996 | 425 | 1.864 |
| Offenbach insgesamt | 4.502,4 | 57.451 | 59.543 | 116.994 | -37 | 59.171 |

Quelle: Melderegister/Katasteramt

Jahrbuch OF 2000/01 Arbeitsförderung und Statistik

Bevölkerungsbewegung - Einwohnerzahlen 1978 - 2001 (Tabelle II.6)

| Jahr | Geburten | | Sterbefälle | | Geburtenüberschuss | | Wanderung | | | | Bevölkerungsbilanz | Einwohnerzahl am Jahresende | Umzüge | Eheschließungen |
|-------|----------------------|-----------|--------------|------------------|--------------------|--------|-----------|------------------|------------------|-------|--------------------|-----------------------------|--------|-----------------|
| | Geburten | | Sterbefälle | | Geburtenüberschuss | Zuzüge | Wegzüge | Wanderungsbilanz | Wanderungsbilanz | | | | | |
| | ortsfremder Personen | insgesamt | unter 1 Jahr | darüber 64 Jahre | | | | | | | | | | |
| 0 | 1 | 2 | 3 | 4 | 5 | 6 | 7 | 8 | 9 | 10 | 11 | 12 | 13 | 14 |
| 1978 | 1 321 | 646 | 1 014 | 1 506 | 12 | 1 185 | -492 | 7 171 | 7 209 | -38 | -530 | 113 841 | 8 676 | 597 |
| 1979 | 1 323 | 652 | 1 013 | 1 394 | 8 | 1 089 | -381 | 7 285 | 7 014 | -312 | 717 | 113 731 | 7 608 | 618 |
| 1980 | 1 614 | 690 | 1 077 | 1 511 | 14 | 1 189 | -434 | 7 495 | 7 196 | -299 | -135 | 113 596 | 7 336 | 642 |
| 1981 | 1 728 | 650 | 1 064 | 1 438 | 6 | 1 140 | -374 | 7 380 | 7 190 | 190 | 184 | 113 412 | 7 206 | 584 |
| 1982 | 1 687 | 748 | 1 086 | 1 510 | 13 | 1 194 | -424 | 6 687 | 7 599 | 912 | -135 | 112 076 | 7 164 | 618 |
| 1983 | 1 691 | 711 | 1 066 | 1 476 | 13 | 1 117 | -410 | 6 505 | 6 807 | 302 | -184 | 111 364 | 7 582 | 664 |
| 1984 | 1 542 | 671 | 996 | 1 415 | 17 | 1 055 | -419 | 6 268 | 6 350 | -912 | -501 | 110 863 | 8 460 | 604 |
| 1985 | 1 844 | 690 | 976 | 1 407 | 7 | 1 076 | -431 | 6 354 | 6 060 | -294 | -172 | 110 726 | 7 732 | 682 |
| 1986 | 1 928 | 796 | 1 053 | 1 342 | 7 | 1 039 | -289 | 6 162 | 5 888 | -274 | -15 | 110 711 | 7 365 | 677 |
| 1987 | 2 040 | 712 | 1 144 | 1 305 | 8 | 967 | -161 | 6 856 | 7 143 | 287 | -137 | 111 359 | 7 497 | 723 |
| 1988 | 2 031 | 788 | 1 250 | 1 279 | 11 | 1 011 | -29 | 7 238 | 6 402 | 836 | -807 | 112 166 | 6 443 | 742 |
| 1989 | 1 805 | 771 | 1 265 | 1 386 | 9 | 1 072 | -121 | 8 374 | 6 701 | 1 673 | -448 | 113 718 | 6 150 | 750 |
| 1990 | 1 868 | 744 | 1 351 | 1 367 | 10 | 1 037 | -16 | 7 706 | 6 681 | 1 025 | 1 009 | 114 727 | 5 844 | 751 |
| 1991 | 1 662 | 785 | 1 267 | 1 433 | 7 | 1 090 | -166 | 8 166 | 7 160 | 1 006 | 840 | 115 567 | 5 375 | 708 |
| 1992 | 1 672 | 204 | 1 108 | 1 282 | 2 | 1 035 | -174 | 9 793 | 8 780 | 1 013 | 839 | 116 406 | 6 712 | 696 |
| 1993 | 1 477 | 704 | 1 169 | 1 301 | 8 | 1 006 | -132 | 9 167 | 8 782 | 385 | 253 | 116 659 | 7 837 | 673 |
| 1994 | 1 440 | 742 | 1 234 | 1 299 | 8 | 1 011 | -174 | 9 634 | 8 129 | 1 505 | 839 | 118 098 | 8 689 | 675 |
| 1995 | 1 425 | 765 | 1 170 | 1 366 | 3 | 1 048 | -132 | 9 342 | 8 970 | 372 | 253 | 118 274 | 8 387 | 621 |
| 1996 | 1 420 | 691 | 1 263 | 1 239 | 5 | 1 005 | -24 | 8 572 | 9 196 | -624 | 600 | 117 674 | 9 204 | 606 |
| 1997 | 1 460 | 784 | 1 312 | 1 258 | 10 | 978 | -54 | 8 109 | 8 636 | -527 | 473 | 117 201 | 9 680 | 604 |
| 1998 | 1 333 | 816 | 1 174 | 1 105 | 8 | 890 | 69 | 8 174 | 8 951 | -777 | -708 | 116 493 | 9 339 | 623 |
| 1999 | 1 229 | 746 | 1 186 | 1 145 | 14 | 907 | 41 | 9 047 | 8 550 | 497 | 538 | 117 031 | 8 426 | 612 |
| 2000 | 1 176 | 725 | 1 196 | 1 054 | 10 | 855 | 142 | 8 017 | 7 669 | 348 | 490 | 117 521 | 6 422 | 578 |
| *2001 | 1 182 | 701 | 1 285 | 1 194 | 14 | 955 | 91 | 10 003 | 9 755 | 248 | 391 | 116 994 | 6 322 | 639 |

Quelle: Eigene Fortschreibung, Melderegister OF

*Methodenänderung, automatisierte Fortschreibung der Bewegungsdaten auf der Grundlage des Melderegisters

Jahrbuch OF2000/2001 - Arbeitsförderung und Statistik

Bevölkerungsbewegung der Nichtdeutschen - Einwohnerzahlen 1975 - 2001 (Tabelle II.26A)

| Jahr | Geburten | Sterbefälle | | | Geburtenüberschuß | Wanderung | | Wanderungsgewinn | Einbürgerungen | Bevölkerungsgewinn | Zahl der Nichtdeutschen am Jahresende | Umzüge |
|-------|----------|-------------|--------------|--------------|-------------------|-----------|---------|------------------|----------------|--------------------|---------------------------------------|--------|
| | | insgesamt | darunter | | | Zuzüge | Wegzüge | | | | | |
| | | | unter 1 Jahr | 65 und älter | | | | | | | | |
| 0 | 1 | 2 | 3 | 4 | 5 | 6 | 7 | 8 | 9 | 10 | 11 | 12 |
| 1975 | 482 | 36 | 7 | 10 | 446 | 3 401 | 4 482 | -1 081 | . | -635 | 19 330 | 4 076 |
| 1976 | 420 | 37 | 4 | 6 | 383 | 2 895 | 3 815 | -920 | . | -537 | 18 793 | 3 766 |
| 1977 | 368 | 26 | 3 | 7 | 342 | 3 198 | 3 201 | -3 | . | 339 | 19 132 | 3 204 |
| 1978 | 362 | 26 | 4 | 2 | 336 | 2 887 | 2 515 | 372 | . | 708 | 19 840 | 2 545 |
| 1979 | 387 | 31 | 3 | 7 | 356 | 3 226 | 2 441 | 785 | . | 1 141 | 20 981 | 2 292 |
| 1980 | 391 | 36 | 4 | 8 | 355 | 3 653 | 2 757 | 896 | . | 1 251 | 22 232 | 2 221 |
| 1981 | 381 | 33 | 1 | 8 | 348 | 3 232 | 2 911 | 321 | -362 | 307 | 22 539 | 2 176 |
| 1982 | 365 | 28 | 4 | 6 | 337 | 2 213 | 3 364 | -1 151 | -349 | -1 163 | 21 376 | 2 063 |
| 1983 | 360 | 28 | 1 | 2 | 332 | 1 939 | 2 759 | -820 | -323 | -811 | 20 565 | 1 903 |
| 1984 | 273 | 28 | 1 | 6 | 245 | 2 117 | 2 348 | -231 | -280 | -266 | 20 299 | 2 079 |
| 1985 | 273 | 33 | - | 8 | 240 | 2 285 | 1 989 | 296 | -282 | 254 | 20 553 | 1 988 |
| 1986 | 316 | 39 | 2 | 4 | 277 | 2 596 | 1 920 | 676 | -285 | 668 | 21 221 | 1 906 |
| 1987 | 379 | 39 | 2 | 10 | 340 | 2 767 | 1 837 | 930 | -370 | 900 | 22 121 | 2 170 |
| 1988 | 412 | 47 | 5 | 17 | 365 | 2 992 | 1 906 | 1 086 | -559 | 892 | 22 843 | 1 729 |
| 1989 | 413 | 45 | 4 | 11 | 368 | 3 416 | 2 089 | 1 327 | -394 | 1 301 | 24 144 | 1 761 |
| 1990 | 441 | 69 | 4 | 15 | 372 | 3 290 | 2 016 | 1 274 | -388 | 1 258 | 25 402 | 1 816 |
| 1991 | 451 | 59 | 2 | 11 | 392 | 4 306 | 2 372 | 1 934 | -284 | 2 042 | 27 444 | 1 899 |
| 1992 | 404 | 46 | 1 | 8 | 358 | 5 980 | 3 683 | 2 297 | -369 | 2 286 | 29 730 | 2 648 |
| 1993 | 495 | 48 | 1 | 20 | 447 | 5 347 | 3 719 | 1 628 | -338 | 1 737 | 31 467 | 3 239 |
| 1994 | 559 | 62 | 1 | 4 | 497 | 4 775 | 2 955 | 1 820 | -391 | 1 921 | 33 388 | 3 622 |
| 1995 | 533 | 61 | 2 | 11 | 472 | 5 050 | 3 477 | 1 573 | -483 | 1 562 | 34 950 | 3 572 |
| 1996 | 602 | 61 | 2 | 23 | 541 | 4 437 | 3 629 | 808 | -435 | 1 349 | 35 864 | 3 909 |
| 1997 | 585 | 69 | 4 | 22 | 516 | 3 891 | 3 619 | 272 | -568 | 788 | 36 084 | 4 223 |
| 1998 | 537 | 58 | 2 | 19 | 479 | 3 777 | 3 892 | -115 | -557 | 62 | 35 891 | 4 005 |
| 1999 | 516 | 79 | 4 | 37 | 437 | 4 794 | 3 787 | 1 007 | -742 | 702 | 36 593 | 3 664 |
| 2000 | 252 | 57 | 2 | 25 | 195 | 3 778 | 3 243 | 535 | -646 | 84 | 36 263 | 2 554 |
| *2001 | 445 | 84 | 5 | 36 | 361 | 5 508 | 4 778 | 730 | -1059 | 32 | 36 381 | 2 831 |

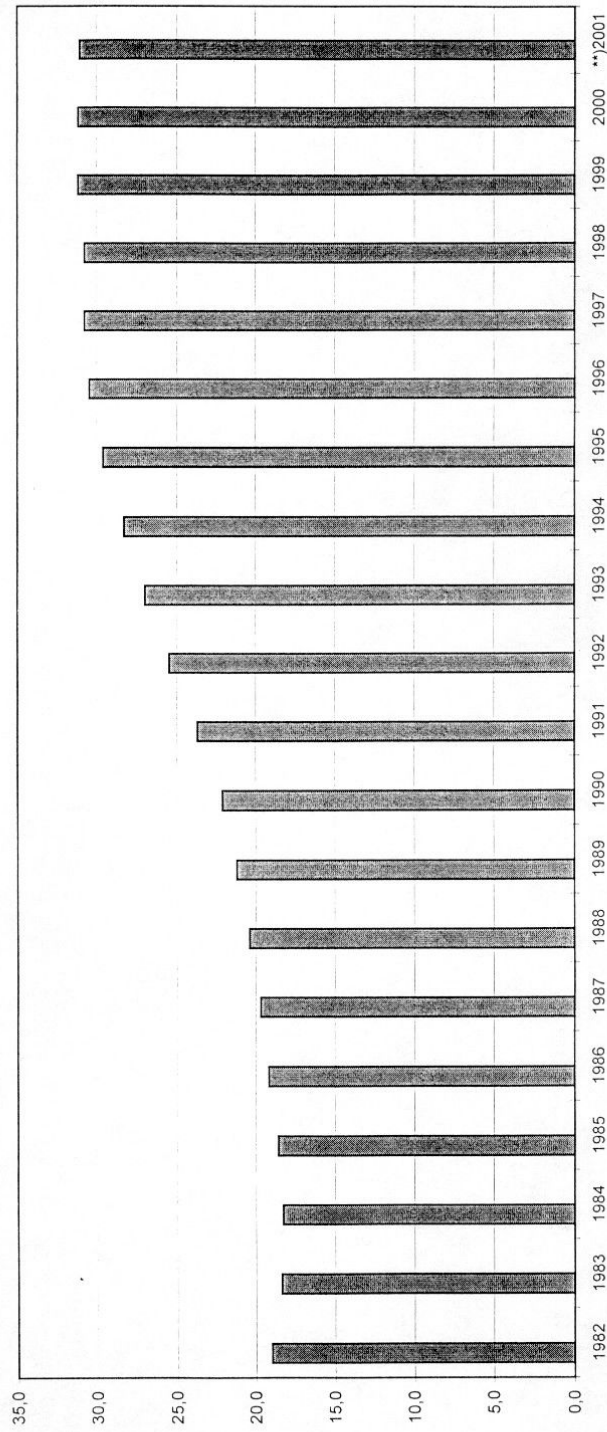
Quelle: Melderegister OF

Jahrbuch OF 2000/2001

Arbeitsförderung und Statistik

* Methodenänderung, automatisierte Fortschreibung der Bewegungsdaten auf der Grundlage des Melderegisters

Nichtdeutsche in Prozent der Bevölkerung von 1982 - 2001



Quelle: Melderegister OF
Arbeitsförderung und Statistik

Bevölkerung nach Alter am 31.12.2002 in der Stadt Offenbach

| Alter | Deutsche männlich | Deutsche weiblich | Deutsche gesamt | Nicht-deutsche männlich | Nicht-deutsche weiblich | Nicht-deutsche gesamt | Insgesamt männlich | Insgesamt weiblich | Bevölkerung insgesamt |
|-------|-------------------|-------------------|------------------------|-------------------------|-------------------------|------------------------------|--------------------|--------------------|------------------------------|
| 0 | 508 | 480 | 988 | 103 | 109 | 212 | 611 | 589 | 1.200 |
| 1 | 521 | 452 | 973 | 132 | 130 | 262 | 653 | 582 | 1.235 |
| 2 | 514 | 475 | 989 | 127 | 125 | 252 | 641 | 600 | 1.241 |
| 3 | 377 | 351 | 728 | 272 | 245 | 517 | 649 | 596 | 1.245 |
| 4 | 335 | 353 | 688 | 270 | 228 | 498 | 605 | 581 | 1.186 |
| 5 | 363 | 321 | 684 | 264 | 249 | 513 | 627 | 570 | 1.197 |
| 6 | 359 | 340 | 699 | 257 | 225 | 482 | 616 | 565 | 1.181 |
| 7 | 316 | 312 | 628 | 240 | 201 | 441 | 556 | 513 | 1.069 |
| 8 | 347 | 330 | 677 | 252 | 223 | 475 | 599 | 553 | 1.152 |
| 9 | 314 | 342 | 656 | 221 | 193 | 414 | 535 | 535 | 1.070 |
| 10 | 346 | 331 | 677 | 183 | 215 | 398 | 529 | 546 | 1.075 |
| 11 | 369 | 373 | 742 | 229 | 240 | 469 | 598 | 613 | 1.211 |
| 12 | 376 | 383 | 759 | 211 | 230 | 441 | 587 | 613 | 1.200 |
| 13 | 393 | 362 | 755 | 244 | 241 | 485 | 637 | 603 | 1.240 |
| 14 | 349 | 364 | 713 | 198 | 227 | 425 | 547 | 591 | 1.138 |
| 15 | 356 | 347 | 703 | 211 | 215 | 426 | 567 | 562 | 1.129 |
| 16 | 326 | 322 | 648 | 206 | 188 | 394 | 532 | 510 | 1.042 |
| 17 | 357 | 314 | 671 | 196 | 187 | 383 | 553 | 501 | 1.054 |
| 18 | 355 | 363 | 718 | 213 | 198 | 411 | 568 | 561 | 1.129 |
| 19 | 388 | 385 | 773 | 240 | 257 | 497 | 628 | 642 | 1.270 |
| 20 | 387 | 397 | 784 | 274 | 283 | 557 | 661 | 680 | 1.341 |
| 21 | 420 | 456 | 876 | 315 | 293 | 608 | 735 | 749 | 1.484 |
| 22 | 431 | 455 | 886 | 311 | 318 | 629 | 742 | 773 | 1.515 |
| 23 | 399 | 490 | 889 | 344 | 357 | 701 | 743 | 847 | 1.590 |
| 24 | 383 | 499 | 882 | 336 | 370 | 706 | 719 | 869 | 1.588 |
| 25 | 429 | 489 | 918 | 388 | 408 | 796 | 817 | 897 | 1.714 |
| 26 | 451 | 492 | 943 | 407 | 438 | 845 | 858 | 930 | 1.788 |
| 27 | 393 | 468 | 861 | 448 | 441 | 889 | 841 | 909 | 1.750 |
| 28 | 399 | 424 | 823 | 443 | 408 | 851 | 842 | 832 | 1.674 |
| 29 | 448 | 438 | 886 | 532 | 438 | 970 | 980 | 876 | 1.856 |
| 30 | 480 | 445 | 925 | 458 | 414 | 872 | 938 | 859 | 1.797 |
| 31 | 566 | 487 | 1.053 | 472 | 402 | 874 | 1.038 | 889 | 1.927 |
| 32 | 579 | 545 | 1.124 | 512 | 381 | 893 | 1.091 | 926 | 2.017 |
| 33 | 577 | 592 | 1.169 | 473 | 391 | 864 | 1.050 | 983 | 2.033 |
| 34 | 684 | 608 | 1.292 | 472 | 369 | 841 | 1.156 | 977 | 2.133 |
| 35 | 720 | 619 | 1.339 | 420 | 361 | 781 | 1.140 | 980 | 2.120 |
| 36 | 690 | 654 | 1.344 | 443 | 333 | 776 | 1.133 | 987 | 2.120 |
| 37 | 678 | 651 | 1.329 | 407 | 316 | 723 | 1.085 | 967 | 2.052 |
| 38 | 689 | 632 | 1.321 | 436 | 294 | 730 | 1.125 | 926 | 2.051 |
| 39 | 714 | 661 | 1.375 | 419 | 275 | 694 | 1.133 | 936 | 2.069 |
| 40 | 667 | 602 | 1.269 | 394 | 285 | 679 | 1.061 | 887 | 1.948 |
| 41 | 674 | 630 | 1.304 | 317 | 238 | 555 | 991 | 868 | 1.859 |
| 42 | 646 | 627 | 1.273 | 309 | 260 | 569 | 955 | 887 | 1.842 |
| 43 | 596 | 615 | 1.211 | 280 | 211 | 491 | 876 | 826 | 1.702 |
| 44 | 602 | 588 | 1.190 | 304 | 246 | 550 | 906 | 834 | 1.740 |

Quelle: Melderegister / Arbeitsförderung und Statistik

Bevölkerung nach Alter am 31.12.2002 in der Stadt Offenbach

| Alter | Deutsche männlich | Deutsche weiblich | Deutsche gesamt | Nicht- deutsche männlich | Nicht- deutsche weiblich | Nicht- deutsche gesamt | Insgesamt männlich | Insgesamt weiblich | Bevölkerung Insgesamt |
|---------------|----------------------|----------------------|--------------------|--------------------------------|--------------------------------|------------------------------|-----------------------|-----------------------|--------------------------|
| 45 | 561 | 568 | 1.129 | 251 | 202 | 453 | 812 | 770 | 1.582 |
| 46 | 623 | 569 | 1.192 | 290 | 219 | 509 | 913 | 788 | 1.701 |
| 47 | 588 | 554 | 1.142 | 248 | 232 | 480 | 836 | 786 | 1.622 |
| 48 | 565 | 531 | 1.096 | 241 | 234 | 475 | 806 | 765 | 1.571 |
| 49 | 512 | 493 | 1.005 | 207 | 234 | 441 | 719 | 727 | 1.446 |
| 50 | 495 | 552 | 1.047 | 202 | 204 | 406 | 697 | 756 | 1.453 |
| 51 | 527 | 513 | 1.040 | 200 | 211 | 411 | 727 | 724 | 1.451 |
| 52 | 529 | 532 | 1.061 | 231 | 228 | 459 | 760 | 760 | 1.520 |
| 53 | 528 | 578 | 1.106 | 204 | 222 | 426 | 732 | 800 | 1.532 |
| 54 | 518 | 574 | 1.092 | 231 | 221 | 452 | 749 | 795 | 1.544 |
| 55 | 479 | 543 | 1.022 | 263 | 209 | 472 | 742 | 752 | 1.494 |
| 56 | 497 | 504 | 1.001 | 229 | 154 | 383 | 726 | 658 | 1.384 |
| 57 | 425 | 426 | 851 | 198 | 167 | 365 | 623 | 593 | 1.216 |
| 58 | 525 | 574 | 1.099 | 196 | 142 | 338 | 721 | 716 | 1.437 |
| 59 | 546 | 543 | 1.089 | 177 | 135 | 312 | 723 | 678 | 1.401 |
| 60 | 509 | 513 | 1.022 | 190 | 137 | 327 | 699 | 650 | 1.349 |
| 61 | 629 | 620 | 1.249 | 148 | 102 | 250 | 777 | 722 | 1.499 |
| 62 | 635 | 658 | 1.293 | 195 | 132 | 327 | 830 | 790 | 1.620 |
| 63 | 593 | 662 | 1.255 | 170 | 108 | 278 | 763 | 770 | 1.533 |
| 64 | 537 | 632 | 1.169 | 151 | 122 | 273 | 688 | 754 | 1.442 |
| 65 | 496 | 586 | 1.082 | 165 | 112 | 277 | 661 | 698 | 1.359 |
| 66 | 496 | 580 | 1.076 | 123 | 87 | 210 | 619 | 667 | 1.286 |
| 67 | 541 | 559 | 1.100 | 122 | 101 | 223 | 663 | 660 | 1.323 |
| 68 | 416 | 535 | 951 | 95 | 89 | 184 | 511 | 624 | 1.135 |
| 69 | 357 | 461 | 818 | 101 | 61 | 162 | 458 | 522 | 980 |
| 70 | 323 | 429 | 752 | 71 | 71 | 142 | 394 | 500 | 894 |
| 71 | 333 | 434 | 767 | 58 | 52 | 110 | 391 | 486 | 877 |
| 72 | 364 | 467 | 831 | 68 | 57 | 125 | 432 | 524 | 956 |
| 73 | 393 | 485 | 878 | 55 | 57 | 112 | 448 | 542 | 990 |
| 74 | 327 | 493 | 820 | 56 | 24 | 80 | 383 | 517 | 900 |
| 75 | 309 | 453 | 762 | 30 | 30 | 60 | 339 | 483 | 822 |
| 76 | 253 | 479 | 732 | 28 | 37 | 65 | 281 | 516 | 797 |
| 77 | 244 | 463 | 707 | 27 | 28 | 55 | 271 | 491 | 762 |
| 78 | 198 | 465 | 663 | 16 | 25 | 41 | 214 | 490 | 704 |
| 79 | 191 | 472 | 663 | 18 | 16 | 34 | 209 | 488 | 697 |
| 80 | 207 | 422 | 629 | 22 | 27 | 49 | 229 | 449 | 678 |
| 81 | 174 | 444 | 618 | 10 | 17 | 27 | 184 | 461 | 645 |
| 82 | 201 | 426 | 627 | 13 | 18 | 31 | 214 | 444 | 658 |
| 83 | 134 | 297 | 431 | 4 | 7 | 11 | 138 | 304 | 442 |
| 84 | 71 | 150 | 221 | 4 | 9 | 13 | 75 | 159 | 234 |
| 85 | 412 | 1.437 | 1.849 | 26 | 39 | 65 | 438 | 1.476 | 1.914 |
| und älter | | | | | | | | | |
| Gesamt | 38.532 | 42.540 | 81.072 | 19.517 | 17.235 | 36.752 | 58.049 | 59.775 | 117.824 |

Quelle: Melderegister / Arbeitsförderung und Statistik

Nichtdeutsche nach ausgewählten Altersgruppen (Tabelle II.28A)

| Alter in Jahren | Nichtdeutsche Bevölkerung | | | | | | | | | | | |
|-----------------------|---------------------------|--------|---------|--------|--------|---------|--------|--------|---------|--------|--------|---------|
| | 1998 | | | 1999 | | | 2000 | | | *2001 | | |
| | männl. | weibl. | insges. | männl. | weibl. | insges. | männl. | weibl. | insges. | männl. | weibl. | insges. |
| Grundzahlen | | | | | | | | | | | | |
| 0 bis unter 1 | 283 | 249 | 532 | 260 | 256 | 516 | 158 | 100 | 258 | 136 | 128 | 264 |
| 1 bis unter 3 | 586 | 574 | 1 160 | 565 | 536 | 1 101 | 545 | 503 | 1 048 | 688 | 603 | 1 291 |
| 3 bis unter 6 | 866 | 814 | 1 680 | 903 | 831 | 1 734 | 898 | 784 | 1 682 | 812 | 720 | 1 532 |
| 6 bis unter 10 | 954 | 1 048 | 2 002 | 926 | 1 003 | 1 929 | 950 | 1 042 | 1 992 | 904 | 0 897 | 1 801 |
| 10 bis unter 18 | 1 714 | 1 731 | 3 445 | 1 684 | 1 802 | 3 486 | 1 642 | 1 786 | 3 428 | 1 693 | 1 706 | 3 399 |
| 18 bis unter 25 | 1 941 | 2 174 | 4 115 | 1 958 | 2 158 | 4 116 | 1 881 | 2 132 | 4 013 | 2 180 | 2 316 | 4 496 |
| 25 bis unter 45 | 7 417 | 6 295 | 13 712 | 7 713 | 6 422 | 14 135 | 7 752 | 6 561 | 14 313 | 7 985 | 6 501 | 14 486 |
| 45 bis unter 60 | 3 305 | 2 753 | 6 058 | 3 301 | 2 859 | 6 160 | 3 328 | 2 921 | 6 249 | 3 183 | 2 861 | 6 044 |
| 60 bis unter 65 | 762 | 620 | 1 382 | 770 | 619 | 1 389 | 803 | 628 | 1 431 | 826 | 569 | 1 395 |
| 65 und älter | 917 | 888 | 1 805 | 1 040 | 987 | 2 027 | 1 160 | 1 103 | 2 263 | 0 871 | 802 | 1 673 |
| Insgesamt | 18 745 | 17 146 | 35 891 | 19 120 | 17 473 | 36 593 | 19 117 | 17 560 | 36 677 | 19 278 | 17 103 | 36 381 |
| in % | | | | | | | | | | | | |
| 0 bis unter 1 | 1,5 | 1,5 | 1,5 | 1,4 | 1,5 | 1,4 | 0,8 | 0,6 | 0,7 | 0,7 | 0,7 | 0,7 |
| 1 bis unter 3 | 3,1 | 3,3 | 3,2 | 3,0 | 3,1 | 3,0 | 2,9 | 2,9 | 2,9 | 3,6 | 3,5 | 3,5 |
| 3 bis unter 6 | 4,6 | 4,7 | 4,7 | 4,7 | 4,8 | 4,7 | 4,7 | 4,5 | 4,6 | 4,2 | 4,2 | 4,2 |
| 6 bis unter 10 | 5,1 | 6,1 | 5,6 | 4,8 | 5,7 | 5,3 | 5,0 | 5,9 | 5,4 | 4,7 | 5,2 | 5,0 |
| 10 bis unter 18 | 9,1 | 10,1 | 9,6 | 8,8 | 10,3 | 9,5 | 8,6 | 10,2 | 9,3 | 8,8 | 10,0 | 9,3 |
| 18 bis unter 25 | 10,4 | 12,7 | 11,5 | 10,2 | 12,4 | 11,2 | 9,8 | 12,1 | 10,9 | 11,3 | 13,5 | 12,4 |
| 25 bis unter 45 | 39,6 | 36,7 | 38,2 | 40,3 | 36,8 | 38,6 | 40,6 | 37,4 | 39,0 | 41,4 | 38,0 | 39,8 |
| 45 bis unter 60 | 17,6 | 16,1 | 16,9 | 17,3 | 16,4 | 16,8 | 17,4 | 16,6 | 17,0 | 16,5 | 16,7 | 16,6 |
| 60 bis unter 65 | 4,1 | 3,6 | 3,9 | 4,0 | 3,5 | 3,8 | 4,2 | 3,6 | 3,9 | 4,3 | 3,3 | 3,8 |
| 65 und älter | 4,9 | 5,2 | 5,0 | 5,4 | 5,6 | 5,5 | 6,1 | 6,3 | 6,2 | 4,5 | 4,7 | 4,6 |
| Insgesamt | 100 | 100 | 100 | 100 | 100 | 100 | 100 | 100 | 100 | 100 | 100 | 100 |

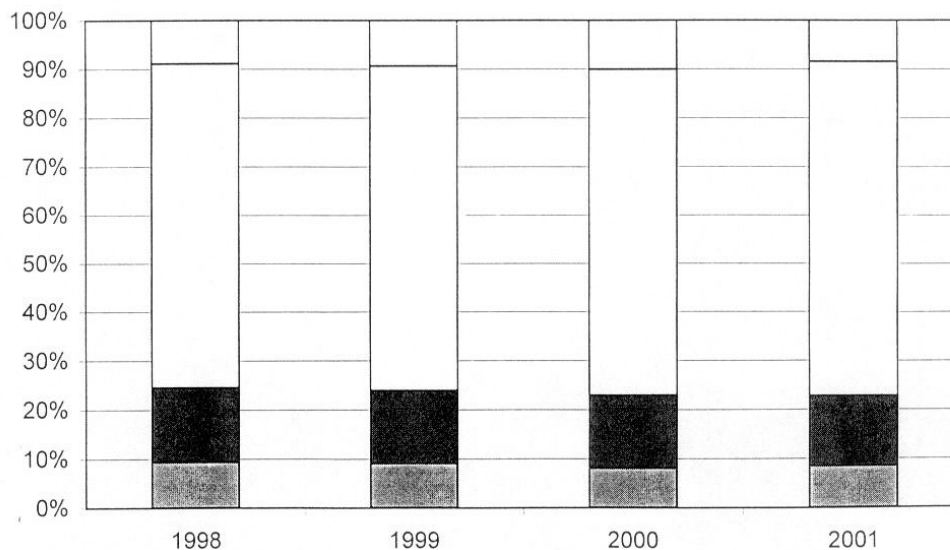
Quelle: Eigene Fortschreibung/Melderegister OF

Jahrbuch OF 2000/01 Arbeitsförderung und Statistik

*Methodenänderung, automatisierte Fortschreibung der Bewegungsdaten auf der Grundlage des Melderegisters

Altersschichtung der Offenbacher Nichtdeutschen Bevölkerung

0 bis 6 Jahre
 7 bis 18 Jahre
 18 bis 60 Jahre
 61 und älter



**Konfessionen Auswertungsbericht Stadt Offenbach am Main
Stand 31.12.2002**

Nichtdeutsche

| Konfession | Absolut | Prozent |
|---|--------------|----------------|
| Evangelisch (EV) | 465 | 1,27% |
| Römisch-katholisch (RK) | 9090 | 24,73% |
| Alt-katholisch (AK) | 4 | 0,01% |
| Französisch-reformiert (FR) | 7 | 0,02% |
| Freireligiöse Gemeinde OF (FS) | 7 | 0,02% |
| Jüdische Gemeinde (IS+IL) | 415 | 1,13% |
| Lutherisch (LT) | 2 | 0,01% |
| Reformiert (RF) | 3 | 0,01% |
| Verschiedene (keiner kirchen- steuerberechtigte Religionsgemeinschaft) (VD) | 23825 | 64,83% |
| Nicht bekannt (NB) | 2934 | 7,98% |
| Gesamt OF | 36752 | 100,00% |

Deutsche

| Konfession | Absolut | Prozent |
|---|--------------|----------------|
| Evangelisch (EV) | 24425 | 30,13% |
| Römisch-katholisch (RK) | 24374 | 30,06% |
| Alt-katholisch (AK) | 149 | 0,18% |
| Französisch-reformiert (FR) | 162 | 0,20% |
| Freireligiöse Gemeinde OF (FS) | 702 | 0,87% |
| Jüdische Gemeinde (IS+IL) | 426 | 0,53% |
| Lutherisch (LT) | 30 | 0,04% |
| Reformiert (RF) | 24 | 0,03% |
| Verschiedene (keiner kirchen- steuerberechtigte Religionsgemeinschaft) (VD) | 25980 | 32,05% |
| Nicht bekannt (NB) | 4800 | 5,92% |
| Gesamt OF | 81072 | 100,00% |

Gesamt

| Konfession | Absolut | Prozent |
|---|---------------|----------------|
| Evangelisch (EV) | 24890 | 21,12% |
| Römisch-katholisch (RK) | 33464 | 28,40% |
| Alt-katholisch (AK) | 153 | 0,13% |
| Französisch-reformiert (FR) | 169 | 0,14% |
| Freireligiöse Gemeinde OF (FS) | 709 | 0,60% |
| Jüdische Gemeinde (IS+IL) | 841 | 0,71% |
| Lutherisch (LT) | 32 | 0,03% |
| Reformiert (RF) | 27 | 0,02% |
| Verschiedene (keiner kirchen- steuerberechtigte Religionsgemeinschaft) (VD) | 49805 | 42,27% |
| Nicht bekannt (NB) | 7734 | 6,56% |
| Gesamt OF | 117824 | 100,00% |

Quelle: Melderegister

Arbeitsförderung und Statistik

Eheschließungen und -scheidungen in Offenbach a.M. 1986 - 2001 (Tabelle II.10)

| Jahr | Eheschließungen | | | | Ehescheidungen |
|------|-----------------|---------------|--------------------------|-----------------------|----------------|
| | insgesamt | beide deutsch | deutsch/ nichtdeutsch | beide nichtdeutsch | insgesamt |
| 1986 | 677 | 513 | 122 | 42 | 273 |
| 1987 | 723 | 560 | 114 | 49 | 296 |
| 1988 | 742 | 558 | 141 | 43 | 266 |
| 1989 | 750 | 550 | 151 | 49 | 285 |
| 1990 | 751 | 532 | 172 | 47 | 270 |
| 1991 | 708 | 481 | 174 | 53 | 242 |
| 1992 | 696 | 476 | 175 | 45 | 246 |
| 1993 | 673 | 445 | 168 | 60 | 248 |
| 1994 | 675 | 398 | 210 | 67 | 264 |
| 1995 | 621 | 325 | 197 | 99 | 326 |
| 1996 | 606 | 357 | 168 | 81 | 304 |
| 1997 | 604 | 315 | 192 | 97 | 364 |
| 1998 | 623 | 333 | 211 | 79 | 219 |
| 1999 | 612 | 337 | 207 | 68 | 207 |
| 2000 | 578 | 298 | 206 | 74 | 245 |
| 2001 | 639 | 281 | 232 | 126 | 224 |

Quelle: Standesamt/Hess. Stat. Landesamt

Jahrbuch OF 2000/01 Arbeitsförderung und Statistik

Eheschließungen nach Staatsangehörigkeit der Partner (Tabelle II.11)

| Staatsangehörigkeit | | absolut | | | |
|---------------------|---------------|-----------------|------|------|------|
| | | 1998 | 1999 | 2000 | 2001 |
| Mann: | Frau: | Eheschließungen | | | |
| deutsch | deutsch | 333 | 337 | 298 | 281 |
| deutsch | nicht-deutsch | 111 | 113 | 109 | 142 |
| nicht-deutsch | deutsch | 100 | 94 | 97 | 90 |
| nicht-deutsch | nicht-deutsch | 79 | 68 | 74 | 126 |
| insgesamt | | 623 | 612 | 578 | 639 |

Quelle: Standesamt

Jahrbuch OF 2000/01 Arbeitsförderung und Statistik

| Staatsangehörigkeit | | in Prozent | | | |
|---------------------|---------------|-----------------|------|------|------|
| | | 1998 | 1999 | 2000 | 2001 |
| Mann: | Frau: | Eheschließungen | | | |
| deutsch | deutsch | 53,5 | 55,1 | 51,6 | 44,0 |
| deutsch | nicht-deutsch | 17,8 | 18,5 | 18,9 | 22,2 |
| nicht-deutsch | deutsch | 16,1 | 15,4 | 16,8 | 14,1 |
| nicht-deutsch | nicht-deutsch | 12,7 | 11,1 | 12,8 | 19,7 |
| insgesamt | | 100 | 100 | 100 | 100 |

Quelle: Standesamt

Jahrbuch OF 2000/01 Arbeitsförderung und Statistik

Auswertung für kleinste städtische Gliederungsebene: Statistische Bezirke

Bestand an Arbeitslosen nach: Statistische Bezirke - Offenbach - Stand: Dezember 2002

| Stat. Bez. | insgesamt | Männer | Frauen | Deutsche | Ausländer | Arbeiter | Angestellte/unter | 20 Jahre-Jahre | 20 bis 25 unter | 55 Jahre und älter | Langzeit | Schwer- | Vollzeit | Teilzeit |
|---------------------------------------|-------------|-------------|-------------|-------------|-------------|-------------|-------------------|----------------|-----------------|--------------------|------------|-------------|------------|-------------|
| | | | | | | | | unter | unter | und älter | | behinderte | | |
| 11 Hochschule für Gestaltung | 301 | 198 | 103 | 138 | 163 | 200 | 101 | 7 | 20 | 27 | 30 | 60 | 7 | 272 |
| 12 Wilhelmschule | 483 | 306 | 177 | 192 | 291 | 333 | 150 | 11 | 46 | 57 | 58 | 120 | 10 | 434 |
| 13 Messehalle | 599 | 370 | 229 | 310 | 289 | 388 | 211 | 6 | 62 | 68 | 65 | 136 | 19 | 539 |
| 14 Kaiserlei | 129 | 80 | 49 | 61 | 68 | 77 | 52 | 2 | 14 | 16 | 6 | 25 | 2 | 118 |
| 15 Ledermuseum | 481 | 295 | 186 | 270 | 211 | 290 | 191 | 9 | 48 | 57 | 58 | 102 | 16 | 438 |
| 16 Mathildenschule | 466 | 304 | 162 | 226 | 240 | 336 | 130 | 15 | 45 | 60 | 60 | 124 | 14 | 415 |
| 21 Städt. Kliniken | 236 | 135 | 101 | 147 | 89 | 136 | 100 | 10 | 24 | 34 | 26 | 60 | 12 | 204 |
| 22 Lauterborn | 549 | 311 | 238 | 332 | 217 | 341 | 208 | 11 | 53 | 64 | 81 | 168 | 19 | 469 |
| 23 Friedrichsweiher | 354 | 219 | 135 | 211 | 143 | 224 | 130 | 7 | 35 | 42 | 36 | 79 | 9 | 305 |
| 24 Bachschule | 263 | 163 | 100 | 135 | 128 | 177 | 86 | 9 | 23 | 32 | 29 | 61 | 9 | 235 |
| 25 Lichtenplatte | 329 | 193 | 136 | 189 | 140 | 189 | 140 | 7 | 24 | 31 | 49 | 73 | 9 | 286 |
| 26 Bieberer Berg | 96 | 60 | 36 | 62 | 34 | 57 | 39 | 4 | 10 | 14 | 14 | 25 | 3 | 87 |
| 31 Vordenwald Rosenhöhe | 218 | 144 | 74 | 124 | 94 | 149 | 69 | 5 | 16 | 21 | 20 | 61 | 7 | 190 |
| 32 Tempelsee | 174 | 90 | 84 | 137 | 37 | 85 | 89 | 4 | 7 | 11 | 42 | 53 | 10 | 144 |
| 33 Bieber | 544 | 311 | 233 | 402 | 142 | 294 | 250 | 8 | 53 | 61 | 103 | 158 | 18 | 472 |
| 41 Mühlheimer Strasse | 102 | 73 | 29 | 65 | 37 | 75 | 27 | 0 | 6 | 6 | 7 | 28 | 3 | 90 |
| 42 Waldheim | 23 | 17 | 6 | 15 | 8 | 16 | 7 | 0 | 1 | 1 | 2 | 5 | 1 | 19 |
| 43 Bürgel | 357 | 203 | 154 | 257 | 100 | 211 | 146 | 7 | 31 | 38 | 56 | 106 | 9 | 308 |
| 44 Rumpenheim | 126 | 70 | 56 | 105 | 21 | 58 | 68 | 4 | 14 | 18 | 21 | 43 | 7 | 103 |
| 997 Postfach als Adresse | 3 | 0 | 3 | 1 | 2 | 0 | 3 | 1 | 0 | 1 | 0 | 1 | 0 | 2 |
| 998 Hsnr. nicht eind. zuordb. | 11 | 6 | 5 | 6 | 5 | 7 | 4 | 0 | 4 | 4 | 1 | 1 | 1 | 10 |
| 999 Str. nicht zuordbar | 8 | 4 | 4 | 4 | 4 | 4 | 4 | 0 | 1 | 1 | 0 | 1 | 0 | 7 |
| 997 - 999 Summe nicht zuordbar | 22 | 10 | 12 | 11 | 11 | 11 | 11 | 1 | 5 | 6 | 1 | 3 | 1 | 19 |
| 999, 997 Summe Stadt Offenbach | 5852 | 3552 | 2300 | 3389 | 2463 | 3647 | 2205 | 127 | 537 | 664 | 764 | 1490 | 185 | 5147 |

Quelle: Arbeitsamt Offenbach

Arbeitsförderung und Statistik

Auswertung für kleinste städtische Gliederungsebene: Statistische Bezirke

Bestand an Arbeitslosen nach: Statistische Bezirke - Offenbach - Stand: Juni 2003

| Stat. Bez. | insgesamt | Männer | Frauen | Deutsche Ausländer | Arbeiter | Ange- stelle | unter 20 Jahre | 20 bis 25 Jahre | 25 Jahre unter | 55 Jahre und älter | Langzeit | Schwer- behinderte | Vollzeit | Teilzeit |
|---------------------------------------|-------------|-------------|-------------|--------------------|-------------|-----------------|-------------------|--------------------|-------------------|-----------------------|-------------|-----------------------|-------------|------------|
| 11 Hochschule für Gestaltung | 332 | 208 | 124 | 158 | 174 | 221 | 111 | 7 | 37 | 44 | 85 | 10 | 297 | 35 |
| 12 Wilhelmschule | 541 | 340 | 201 | 232 | 309 | 372 | 169 | 12 | 58 | 70 | 155 | 14 | 496 | 45 |
| 13 Messehalle | 714 | 446 | 268 | 357 | 357 | 461 | 253 | 17 | 74 | 91 | 183 | 21 | 646 | 68 |
| 14 Kaiserlei | 164 | 105 | 59 | 91 | 73 | 93 | 71 | 3 | 15 | 18 | 38 | 3 | 157 | 7 |
| 15 Ledermuseum | 581 | 366 | 215 | 309 | 272 | 359 | 222 | 8 | 48 | 56 | 152 | 22 | 518 | 63 |
| 16 Mathildenschule | 563 | 364 | 199 | 255 | 308 | 394 | 169 | 15 | 67 | 82 | 152 | 21 | 514 | 49 |
| 21 Städt. Kliniken | 307 | 196 | 111 | 182 | 125 | 182 | 125 | 13 | 40 | 53 | 76 | 12 | 279 | 28 |
| 22 Lauterborn | 655 | 369 | 286 | 396 | 259 | 406 | 249 | 12 | 79 | 91 | 206 | 28 | 559 | 96 |
| 23 Friedrichsweiher | 418 | 260 | 158 | 236 | 182 | 278 | 140 | 11 | 40 | 51 | 103 | 8 | 373 | 45 |
| 24 Bachschule | 334 | 205 | 129 | 185 | 149 | 216 | 118 | 8 | 50 | 58 | 92 | 14 | 303 | 31 |
| 25 Lichtenplatte | 422 | 259 | 163 | 251 | 171 | 232 | 190 | 10 | 44 | 54 | 117 | 13 | 370 | 52 |
| 26 Bieberer Berg | 104 | 61 | 43 | 71 | 33 | 52 | 52 | 3 | 9 | 12 | 29 | 4 | 92 | 12 |
| 31 Vordenwald Rosenhöhe | 271 | 171 | 100 | 162 | 109 | 183 | 88 | 6 | 19 | 25 | 88 | 12 | 233 | 38 |
| 32 Tempelsee | 186 | 92 | 94 | 151 | 35 | 89 | 97 | 4 | 17 | 21 | 70 | 8 | 150 | 36 |
| 33 Bieber | 645 | 364 | 281 | 492 | 153 | 341 | 304 | 14 | 58 | 72 | 196 | 25 | 560 | 85 |
| 41 Mülheimer Strasse | 116 | 80 | 36 | 76 | 40 | 79 | 37 | 3 | 13 | 16 | 39 | 2 | 102 | 14 |
| 42 Waldheim | 24 | 17 | 7 | 17 | 7 | 15 | 9 | 0 | 0 | 0 | 6 | 1 | 21 | 3 |
| 43 Bürgel | 438 | 264 | 174 | 317 | 121 | 263 | 175 | 10 | 46 | 56 | 148 | 9 | 381 | 57 |
| 44 Rumpenheim | 135 | 73 | 62 | 110 | 25 | 57 | 78 | 3 | 14 | 17 | 23 | 5 | 109 | 26 |
| 997 Postfach als Adresse | 2 | 0 | 2 | 0 | 2 | 0 | 2 | 0 | 1 | 1 | 0 | 0 | 2 | 0 |
| 998 Hsnr. nicht eind. zuordb. | 10 | 8 | 2 | 5 | 5 | 9 | 1 | 0 | 2 | 2 | 0 | 0 | 1 | 9 |
| 999 Str. nicht zuordbar | 8 | 5 | 3 | 4 | 4 | 4 | 4 | 0 | 0 | 0 | 3 | 0 | 7 | 1 |
| 997 - 999 Summe nicht zuordbar | 20 | 13 | 7 | 9 | 11 | 13 | 7 | 0 | 3 | 3 | 1 | 1 | 18 | 2 |
| 989, 997 Summe Stadt Offenbach | 6970 | 4253 | 2717 | 4057 | 2913 | 4306 | 2664 | 159 | 731 | 890 | 1976 | 233 | 6178 | 792 |

Quelle: Arbeitsamt Offenbach

Arbeitsförderung und Statistik

Arbeitslosigkeit in Offenbach Dezember 2002

Auswertung für kleinste städtische Gliederungsebene: Statistische Bezirke

Arbeitslosenquoten (jeweils bezogen auf Arbeitslose und sozialversicherungspflichtige Beschäftigte*)

| Statistische Bezirke | insgesamt | Männer | Frauen | Deutsche | Ausländer | Arbeiter | Angestellte | unter 20 Jahre | 20 bis 25 Jahre |
|----------------------|------------------------------|-------------|-------------|-------------|-------------|-------------|-------------|-------------------|--------------------|
| 11 | Hochschule für Gestaltung | 15,6 | 17,2 | 13,2 | 12,2 | 20,5 | 10,5 | 12,5 | 10,9 |
| 12 | Wilhelmschule | 17,5 | 18,8 | 15,6 | 13,6 | 21,7 | 12,8 | 12,1 | 14,7 |
| 13 | Mesehalle | 14,7 | 15,8 | 13,2 | 12,8 | 17,4 | 10,7 | 6,5 | 13,1 |
| 14 | Kaiserfei | 14,0 | 15,7 | 11,9 | 10,4 | 20,4 | 9,9 | 11,1 | 17,1 |
| 15 | Ledermuseum | 13,2 | 14,5 | 11,6 | 10,9 | 18,2 | 8,6 | 11,8 | 16,4 |
| 16 | Mathildenschule | 17,6 | 19,2 | 15,2 | 15,8 | 19,6 | 11,3 | 16,5 | 13,8 |
| 21 | Städt. Kliniken | 10,9 | 12,4 | 9,5 | 9,4 | 14,9 | 7,5 | 12,2 | 10,6 |
| 22 | Lauterborn | 13,5 | 13,9 | 13,0 | 11,1 | 20,1 | 18,7 | 8,5 | 13,4 |
| 23 | Friedrichsweiher | 12,4 | 13,7 | 10,8 | 10,8 | 16,0 | 8,5 | 10,9 | 12,0 |
| 24 | Bachschule | 12,4 | 13,8 | 10,7 | 9,4 | 18,7 | 7,9 | 14,5 | 11,4 |
| 25 | Lichtenplatte | 10,6 | 11,7 | 9,3 | 8,1 | 18,1 | 7,2 | 11,1 | 9,5 |
| 26 | Bieberer Berg | 11,0 | 13,0 | 8,8 | 8,7 | 21,3 | 17,8 | 7,1 | 13,7 |
| 31 | Vorderwald Rosenhöhe | 14,7 | 17,4 | 11,3 | 11,4 | 23,7 | 21,9 | 10,0 | 14,2 |
| 32 | Tempelsee | 10,7 | 10,6 | 10,8 | 9,8 | 16,9 | 8,8 | 8,2 | 5,6 |
| 33 | Bieber | 9,5 | 10,4 | 8,6 | 8,2 | 17,3 | 14,4 | 5,5 | 10,6 |
| 41 | Mühlheimer Strasse | 18,1 | 20,4 | 14,0 | 15,9 | 23,9 | 13,0 | 0,0 | 11,1 |
| 42 | Waldheim | 8,1 | 11,4 | 4,4 | 6,1 | 21,6 | 17,2 | 3,7 | 3,4 |
| 43 | Bürgel | 9,8 | 10,4 | 9,2 | 8,4 | 17,8 | 15,0 | 6,6 | 8,9 |
| 44 | Rumpenheim | 8,7 | 9,3 | 8,1 | 8,0 | 15,6 | 14,3 | 6,6 | 11,4 |
| 997 | Postfach als Adresse | 14,3 | 0,0 | 25,0 | 6,7 | 33,3 | 0,0 | 17,6 | 100,0 |
| 998 | Hsnr. nicht eind. zuordb. | 19,3 | 17,1 | 22,7 | 21,4 | 17,2 | 21,9 | 16,0 | 0,0 |
| 999 | Str. nicht zuordbar | 5,8 | 6,1 | 5,6 | 3,5 | 16,7 | 9,8 | 4,2 | 7,7 |
| 997 - 999 | Summe nicht zuordbar | 10,2 | 9,1 | 11,4 | 7,1 | 18,6 | 14,3 | 8,0 | 16,7 |
| 1-989, 997-9 | Summe Stadt Offenbach | 12,7 | 13,9 | 11,1 | 10,3 | 18,8 | 18,1 | 8,5 | 9,9 |

* Sozialversicherungspflichtig Beschäftigte nach dem Wohnortprinzip

Quelle: Arbeitsamt Offenbach, eigene Berechnungen

Arbeitsförderung und Statistik

Sozialversicherungspflichtig beschäftigte Arbeitnehmer in Offenbach a. M.
am Arbeitsort 1980 bis 2001 (Tabelle III.4)

| Jahr (30.06.) | Insgesamt | Männer | Frauen | | Deutsche | Ausländer | |
|------------------|-----------|--------|--------|------|----------|-----------|------|
| | | | Anzahl | % | | Anzahl | % |
| 1980 | 52 689 | 31 528 | 21 161 | 40,2 | 43 447 | 9 242 | 17,5 |
| 1981 | 52 339 | 31 231 | 21 108 | 40,3 | 43 724 | 8 615 | 16,5 |
| 1982 | 51 344 | 30 811 | 20 533 | 40,0 | 43 197 | 8 147 | 15,9 |
| 1983 | 50 847 | 30 498 | 20 349 | 40,0 | 43 009 | 7 838 | 15,4 |
| 1984 | 49 568 | 29 139 | 20 429 | 41,2 | 42 233 | 7 335 | 14,8 |
| 1985 | 50 327 | 29 909 | 20 418 | 40,6 | 43 059 | 7 268 | 14,4 |
| 1986 | 50 971 | 30 304 | 20 667 | 40,5 | 43 531 | 7 440 | 14,6 |
| 1987 | 51 655 | 30 975 | 20 680 | 40,0 | 44 000 | 7 655 | 14,8 |
| 1988 | 51 311 | 30 626 | 20 685 | 40,3 | 43 780 | 7 531 | 14,7 |
| 1989 | 51 279 | 30 438 | 20 841 | 40,6 | 43 789 | 7 490 | 14,6 |
| 1990 | 51 827 | 30 883 | 20 944 | 40,4 | 44 018 | 7 809 | 15,1 |
| 1991 | 52 084 | 30 693 | 21 391 | 41,1 | 44 408 | 7 676 | 14,7 |
| 1992 | 51 867 | 30 458 | 21 409 | 41,3 | 43 900 | 7 967 | 15,4 |
| 1993 | 50 058 | 29 187 | 20 871 | 41,7 | 41 471 | 8 587 | 17,2 |
| 1994 | 48 445 | 27 888 | 20 557 | 42,4 | 40 084 | 8 361 | 17,3 |
| 1995 | 47 534 | 27 345 | 20 189 | 42,5 | 39 102 | 8 432 | 17,7 |
| 1996 | 47 657 | 27 037 | 20 620 | 43,3 | 39 395 | 8 262 | 17,3 |
| 1997 | 45 529 | 26 031 | 19 498 | 42,8 | 37 977 | 7 552 | 16,6 |
| 1998 | 43 869 | 25 212 | 18 657 | 42,5 | 36 888 | 6 981 | 15,9 |
| 1999 | 44 796 | 25 833 | 18 963 | 42,3 | 37 746 | 7 050 | 15,7 |
| 2000 | 47 655 | 27 431 | 20 224 | 42,4 | 40 600 | 7 055 | 14,8 |
| 2001 | 48 790 | 28 211 | 20 579 | 42,2 | 41 387 | 7 403 | 15,2 |

Quelle: Hess. Statistisches Landesamt

Jahrbuch OF 2000/01 Arbeitsförderung und Statistik

Ein- und Auspendler in Offenbach am Main 1996 bis 2001 (Tabelle III.4.2)

| Jahr (30.06.) | Sozialversicherungspflichtig Beschäftigte | | | | | |
|------------------|---|------------------------|-------------------|------------------------|---------------|--------------|
| | Arbeitsort Offenbach | | Wohnort Offenbach | | Berufspendler | |
| | zusammen | darunter Einpendler | zusammen | darunter Auspendler | zusammen | Saldo (1) |
| 1996 | 47 657 | 28 480 | 40 773 | 21 596 | 50 076 | 6 884 |
| 1997 | 45 529 | 27 674 | 39 366 | 21 512 | 49 186 | 6 162 |
| 1998 | 43 869 | 27 297 | 38 528 | 21 956 | 49 253 | 5 341 |
| 1999 | 44 796 | 28 389 | 38 833 | 22 426 | 50 815 | 5 963 |
| 2000 | 47 655 | 31 392 | 39 957 | 23 670 | 55 062 | 7 722 |
| 2001 | 48 790 | 32 679 | 40 834 | 24 723 | 57 402 | 9 009 |

Quelle: BfA und HSL

Jahrbuch 2000/01 OF Arbeitsförderung und Statistik

(1) Berufseinpender minus Berufsauspendler.

Erwerbstätige Ausländer und Erwerbsquote der Ausländer in Hessen

| Jahr | I n s g e s a m t | | Anteil an den Erwerbstätige in % | Erwerbsquote der Ausländer *) |
|------|-------------------|------------------------------|--|-------------------------------------|
| | in 1000 | darunter weiblich in % | | |
| 1970 | 195 | 27,1 | 8,1 | 71,4 |
| 1975 | 250 | 28,8 | 10,8 | 59,3 |
| 1980 | 254 | 30,3 | 10,4 | 55,0 |
| 1985 | 244 | 33,0 | 10,0 | 54,6 |
| 1990 | 277 | 33,0 | 10,2 | 53,1 |
| 1991 | 295 | 32,4 | 10,8 | 52,4 |
| 1992 | 326 | 33,3 | 11,8 | 52,3 |
| 1993 | 335 | 33,7 | 12,3 | 52,2 |
| 1994 | 335 | 35,1 | 12,4 | 53,5 |
| 1995 | 319 | 35,6 | 11,9 | 51,4 |
| 1996 | 320 | 35,8 | 11,9 | 51,2 |
| 1997 | 297 | 37,7 | 11,1 | 50,5 |
| 1998 | 282 | 38,4 | 10,6 | 48,2 |
| 1999 | 291 | 37,5 | 10,8 | 48,8 |
| 2000 | 307 | 37,5 | 11,2 | 49,3 |
| 2001 | 317 | 40,0 | 11,3 | 51,7 |

*) Ausländische Erwerbspersonen je 100 ausländische Einwohner

Quelle: Hessisches Statistisches Landesamt

Schulen, Schüler und Lehrkräfte in Offenbach am Main (Tabelle IX.7)

| Schulart | Schulen | | Klassen u. Kern- gruppen | | Schüler insgesamt | | von den Schülern sind | | | | Lehrkräfte | |
|---|---------|------|--------------------------------|------|----------------------|--------|-------------------------|--------------------|-------------------------|--------------------|--|-------|
| | | | | | | | Nicht- deut- sche | in Pro- zent | Nicht- deut- sche | in Pro- zent | Voll- u. teil- beschäftigte hauptamtl. u. hauptberuf- liche Lehrer | |
| Jahr | 2000 | 2001 | 2000 | 2001 | 2000 | 2001 | 2 0 0 0 | | 2 0 0 1 | | 2000 | 2001 |
| Schulen mit Grundschulklassen | 14 | 14 | 197 | 198 | 4 500 | 4 500 | 1 923 | 42,73 | 1 948 | 43,29 | 393*) | 399*) |
| Schulen mit Hauptschulklassen | 6 | 5 | 31 | 32 | 658 | 727 | 377 | 57,29 | 399 | 54,88 | *) | *) |
| Förderstufen | 5 | 5 | 30 | 42 | 788 | 858 | 426 | 54,06 | 341 | 39,74 | *) | *) |
| Sonderschulen | 4 | 4 | 47 | 50 | 496 | 518 | 250 | 50,4 | 264 | 50,97 | 73 | 80 |
| davon: | | | | | | | | | | | | |
| Sonderschulen für Lernhilfe | - | - | 21 | - | 257 | 273 | 140 | 54,47 | 150 | 54,95 | - | - |
| Realschulen | 5 | 5 | 26 | 24 | 653 | 579 | 261 | 39,97 | 240 | 41,45 | *) | *) |
| Gymnasien | 3 | 3 | 59 | 59 | 2 564 | 2 521 | 604 | 23,56 | 598 | 23,72 | 168 | 168 |
| Gesamtschulen | 3 | 2 | 65 | 66 | 1 702 | 1 732 | 642 | 37,72 | 639 | 36,89 | 178 | 175 |
| davon: | | | | | | | | | | | | |
| Grundstufen | - | - | 9 | 10 | 198 | 228 | 94 | 47,47 | 124 | 54,39 | - | - |
| Hauptschulzweige | - | - | 10 | 10 | 291 | 277 | 171 | 58,76 | 152 | 54,87 | - | - |
| Förderstufen | - | - | 34 | 34 | 939 | 956 | 265 | 28,22 | 253 | 26,46 | - | - |
| Integrierte Jahrgänge | - | - | 8 | 8 | 198 | 206 | 85 | 42,93 | 87 | 42,23 | - | - |
| Realschulzweige | - | - | 4 | 4 | 76 | 65 | 27 | 35,53 | 23 | 35,38 | - | - |
| Gymnasialzweige | - | - | | | | | | | | | | |
| Berufsschulen | 3 | 3 | 264 | 265 | 5 076 | 4 988 | 1 447 | 28,51 | 1 399 | 28,05 | 219 | 313 |
| Insgesamt | 43 | 41 | 719 | 736 | 16 437 | 16 423 | 5 930 | 36,08 | 5 828 | 35,49 | 1 031 | 1 135 |
| Außerdem Vorklassen an Grund- u. Sonderschulen | - | - | 11 | 12 | 153 | 155 | - | - | - | - | - | - |
| Nachrichtlich: | | | | | | | | | | | | |
| Marienschule der Ursulinen: | | | | | | | | | | | 71 | 70 |
| Förderstufe | | | 4 | 4 | 119 | 121 | 18 | 15,13 | 15 | 12,4 | | |
| Realschule | | | 8 | 8 | 222 | 221 | 20 | 9,01 | 24 | 10,86 | | |
| Gymnasium | | | 21 | 20 | 765 | 765 | 62 | 8,1 | 69 | 9,02 | | |
| Insgesamt | | | 33 | 32 | 1106 | 1107 | 100 | 32,24 | 108 | 9,76 | | |
| Berufsfachschule | | | 2 | 1 | 30 | 24 | 3 | 10 | 2 | 8,33 | | |

Quelle: Stadtschulamt, Hessisches Statistisches Landesamt

Jahrbuch OF 2000/01 Arbeitsförderung und Statistik

*) Einschl. der Lehrkräfte an Realschulen, Hauptschulen und Förderstufen

Personen mit lfd. HLU nach Statistischen Bezirken

(ohne Asylbewerber/innen, Bürgerkriegsflüchtlinge und Personenkreise des überörtlichen Trägers)

| Nr. | Statistischer Bezirk | Stand: 31.12.2002 | | |
|-----|---|-------------------|-----------------------------------|--|
| | | absolut | in Prozent aller HLU-Empfänger | in Prozent Anteil der Einwohner/ innen |
| 11 | Hochschule für Gestaltung | 535 | 5,0 | 12,0 |
| 12 | Wilhelmschule | 836 | 7,8 | 12,2 |
| 13 | Messehalle | 1 131 | 10,5 | 12,1 |
| 14 | Kaiserlei | 149 | 1,4 | 7,0 |
| 15 | Ledermuseum | 934 | 8,7 | 10,3 |
| 16 | Mathildenschule | 1 062 | 9,9 | 15,0 |
| 21 | Städtische Kliniken | 409 | 3,8 | 8,3 |
| 22 | Lauterborngebiet | 1 117 | 10,4 | 9,6 |
| 23 | Friedrichsweiher | 581 | 5,4 | 8,2 |
| 24 | Bachschule | 487 | 4,5 | 8,3 |
| 25 | Lichtenplatte | 498 | 4,6 | 6,3 |
| 26 | Biebeerer Berg | 126 | 1,2 | 5,4 |
| 31 | Vorderwald-Rosenhöhe | 481 | 4,5 | 11,6 |
| 32 | Tempelsee | 203 | 1,9 | 4,6 |
| 33 | Bieber | 885 | 8,2 | 5,9 |
| 41 | Mühlheimer Strasse | 233 | 2,2 | 16,6 |
| 42 | Waldheim | 37 | 0,3 | 4,5 |
| 43 | Bürgel | 493 | 4,6 | 5,3 |
| 44 | Rumpenheim | 111 | 1,0 | 2,7 |
| | fehlende Hausnummer nicht zuzuordnen | 411 16 | 3,8 0,1 | |
| | Summe | 10 735 | 100,0 | 9,1 |

Quelle: Sozialplanung, Auswertung PROSOZ

Arbeitsförderung und Statistik

Altersstruktur der Personen mit lfd. HLU mit und ohne deutsche Staatsbürgerschaft (30.11.2002)

| Altersgruppe | Deutsch | % | Nichtdeutsch |
|---------------------|---------|------|--------------|
| 0- unter 3 Jahre | 480 | 63,4 | 277 |
| 3 - unter 6 Jahre | 379 | 49,7 | 383 |
| 6 - unter 10 Jahre | 406 | 48,7 | 428 |
| 10 - unter 18 Jahre | 720 | 47,8 | 786 |
| 18 - unter 25 Jahre | 547 | 57,1 | 411 |
| 25 - unter 35 Jahre | 752 | 44,8 | 926 |
| 35 - unter 45 Jahre | 781 | 54,1 | 662 |
| 45 - unter 55 Jahre | 620 | 59,8 | 416 |
| 55 - unter 65 Jahre | 509 | 55,2 | 412 |
| 65 und mehr Jahre | 463 | 53,5 | 403 |
| Summe Durchschnitt | 5657 | 52,3 | 5104 |

Quelle: Sozialreport

Arbeitsförderung und Statistik